

RAPORT O STANIE GMINY DROHICZYN

ZA 2023 r.



Zastępca Burmistrza Drohiczyna

Radosław Konobrocki

Drohiczyn, 31 maj 2024 r.

SPIS TREŚCI

1	Ogólna charakterystyka Gminy	4
1.1	Forma organizacyjno-prawna.....	4
1.2	Podstawa prawna raportu o stanie gminy.	6
2	Informacje ogólne.	6
2.1	Otoczenie społeczno-gospodarcze	6
2.2	Dokumenty strategiczne.....	9
2.2.1	Studium uwarunkowań i kierunków zagospodarowania	9
2.2.2	Miejscowy plan zagospodarowania przestrzennego.....	10
2.2.3	Planu Gospodarki Niskoemisyjnej dla Gminy Drohiczyn	10
2.2.4	Strategia Rozwiązywania Problemów Społecznych Gminy Drohiczyn na lata 2024-2032 11	
2.2.5	Programu Przeciwdziałania Przemocy Domowej i Ochrony Osób Doznających Przemocy Domowej w Gminie Drohiczyn na lata 2024-2030	11
3	Gospodarka finansowa gminy	12
3.1	Ogólne informacje o budżecie (dochody, wydatki).....	12
3.2	Analiza struktury dochodów własnych.....	13
3.3	Polityka podatkowa gm. Drohiczyn w latach 2019-2023	14
3.4	Analiza udziału subwencji ogólnej i jej poszczególnych części w strukturze dochodów.	14
3.5	Dotacje celowe w latach 2020 – 2024 (plan).	15
3.6	Wydatki gminy Drohiczyn w latach 2020 - 2024 (plan).....	16
3.7	Rozliczenie subwencji.....	19
3.8	Realizowane projekty finansowane ze źródeł zewnętrznych w 2023 r. oraz wieloletnie.	21
	Zakup sprzętu ratowniczo – gaśniczego i umundurowania.	21
	„Modernizacja świetlicy wiejskiej w Smarklicach.”	21
	Przebudowa drogi gminnej Sieniewice - Bujaki przez Sady	21
	Przebudowa drogi gminnej w miejscowości Wierzchuca Nagórna na terenie Gminy Drohiczyn w formule "zaprojektuj i wybuduj"	21
	"Przebudowa drogi Chechtowo - Obniże na terenie Gminy Drohiczyn w formule "zaprojektuj i wybuduj" 22	
	Remont drogi gminnej nr 125014B w miejscowości Wierzchuca.	22
	Usuwanie folii rolniczej i innych odpadów pochodzących z działalności rolniczej z terenu Gminy Drohiczyn.....	22
	Nabycie wyposażenia i sprzętu ratownictwa w imieniu własnym na rzecz: Ochotniczej Straży Pożarnej w Sieniewicach w postaci: Średniego samochodu ratowniczo – gaśniczego.....	22
	Montaż efektywnego oświetlenia na terenie Miasta i Gminy Drohiczyn	22
	Edukacja drogą do bezpieczeństwa dzieci w Gminie Drohiczyn.	23

	„Cyfrowa Gmina”	23
4	Gospodarka wodno-ściekowa.	24
5	Pomoc społeczna - Miejsko Gminny Ośrodek Pomocy Społecznej w Drohiczynie	25
6	Miejsko Gminny Ośrodek Kultury w Drohiczynie	29
7	Miejsko Gminna Biblioteka Publiczna im. Klementyny Sołonowicz-Olbrychskiej w Drohiczynie .	31
8	Środowiskowy Dom Samopomocy w Putkowicach Nadolnych.....	31
9	Realizacja uchwał Rady Miejskiej w Drohiczynie.....	33

1 Ogólna charakterystyka Gminy

1.1 Forma organizacyjno-prawna

Gmina Drohiczyn położona jest w powiecie siemiatyckim, w województwie podlaskim i obejmuje obszar 208 km². Podstawowym zadaniem gminy jest zaspakajanie zbiorowych potrzeb jego mieszkańców. Gmina spełnia ten obowiązek przez swoje organy, realizując zadania własne oraz zlecone w zakresie administracji rządowej. W celu wykonywania zadań gmina może tworzyć jednostki organizacyjne gminy.

Zgodnie ze statutem Gmina Drohiczyn jest podstawową jednostką lokalnego samorządu terytorialnego powołaną dla organizacji życia publicznego na swoim terytorium. Siedzibą władz Gminy jest miasto Drohiczyn. Gmina posiada osobowość prawną i wykonuje zadania publiczne w imieniu własnym i na własną odpowiedzialność. Samodzielność Gminy podlega ochronie sądowej. W skład Gminy wchodzi: miasto Drohiczyn i 37 sołectw. Organami gminy są **Rada Miejska w Drohiczynie oraz Burmistrz Drohiczyna**. Rada jest organem stanowiącym i kontrolnym gminy. Organem wykonawczym gminy jest Burmistrz. Za prawidłową gospodarkę finansową odpowiada Burmistrz. Gospodarka finansowa Gminy jest jawna. Burmistrz wykonuje swoje zadania przy pomocy Urzędu Miejskiego, który działa w oparciu o regulamin organizacyjny określony zarządzeniem Nr 11/09 Burmistrza Drohiczyna z dnia 15 maja 2009 r. w sprawie Regulaminu Organizacyjnego Urzędu Miejskiego w Drohiczynie. Burmistrz kieruje pracą Urzędu przy pomocy Zastępcy Burmistrza oraz Sekretarza Gminy.

Strukturę organizacyjną Urzędu Miejskiego w Drohiczynie tworzą następujące komórki organizacyjne:

1. Burmistrz
2. Sekretarz Gminy
3. Skarbnik Gminy
4. Urząd Stanu Cywilnego
5. Samodzielne stanowisko ds. oświaty
6. Samodzielne wieloosobowe stanowisko pracy ds. finansowo-podatkowych, w skład których wchodzi:
 - stanowisko pracy ds. księgowości budżetowej
 - stanowisko pracy ds. księgowości podatkowej
 - stanowisko pracy ds. wymiaru podatków i opłat
8. Samodzielne wieloosobowe stanowisko pracy ds. organizacyjnych, w skład których wchodzi:
 - stanowisko pracy ds. kadr, obsługi rady miejskiej,
 - stanowisko pracy ds. informatyki i działalności gospodarczej,
 - stanowisko pracy ds. Unii Europejskiej, funduszy strukturalnych i promocji Gminy,
 - stanowisko pracy ds. kancelaryjno – technicznych,
 - stanowisko pracy ds. rolnictwa, turystyki i pożarnictwa.
9. Samodzielne wieloosobowe stanowisko pracy ds. rozwoju gospodarczego, w skład których wchodzi:
 - stanowisko pracy ds. zagospodarowania przestrzennego, inwestycji i drogownictwa,
 - stanowisko pracy ds. gospodarki gruntami,
 - stanowisko pracy ds. gospodarki komunalnej, ochrony środowiska i obrony cywilnej.
10. Stanowisko obsługi:
 - Robotnik gospodarczy.

Wykaz jednostek organizacyjnych:

1. Gminny Zakład Gospodarki Komunalnej w Drohiczynie.
2. Miejsko Gminny Ośrodek Pomocy Społecznej w Drohiczynie.
3. Środowiskowy Dom Samopomocy w Putkowicach Nadolnych.
4. Zespół Szkół w Drohiczynie.
5. Żłobek „Bajkowa Kraina”.
6. Biuro Obsługi Szkół w Drohiczynie.
7. Miejsko Gminny Ośrodek Kultury w Drohiczynie.
8. Miejsko Gminna Biblioteka Publiczna imienia Klementyny Sołonowicz-Olbrychskiej w Drohiczynie.

Wykaz jednostek pomocniczych:

- | | |
|------------------------|------------------------|
| 1. Arbasy | 20. Obniże |
| 2. Bujaki | 21. Ostrożany |
| 3. Bryki | 22. Putkowice Nadolne |
| 4. Bużyski | 23. Putkowice Nagórne |
| 5. Chechłowo | 24. Rotki |
| 6. Chrołowice | 25. Runice |
| 7. Chutkowice | 26. Sady |
| 8. Klepacze | 27. Siekierki |
| 9. Kłyżówka | 28. Sieniewice |
| 10. Koczery | 29. Skierwiny |
| 11. Lisowo | 30. Śledzianów |
| 12. Lisowo – Janówek | 31. Smarklice |
| 13. Łopusze | 32. Smorczewo |
| 14. Miłkowice – Janki | 33. Sytki |
| 15. Miłkowice – Maćki | 34. Tonkiele |
| 16. Miłkowice – Paszki | 35. Wierzchuca Nagórna |
| 17. Miłkowice – Stawki | 36. Wólka Zamkowa |
| 18. Minczewo | 37. Zajęcznik |
| 19. Narojki | |

1.2 Podstawa prawna raportu o stanie gminy.

Wymóg stworzenia raportu o stanie gminy nałożyła na samorządy ustawa z dnia 11 stycznia 2018 r. o zmianie niektórych ustaw w celu zwiększenia udziału obywateli w procesie wybierania, funkcjonowania i kontrolowania niektórych organów publicznych. Zgodnie z art. 28 aa ustawy o samorządzie gminnym dodanym przez wymienioną wyżej ustawę raport, co roku przygotowuje organ wykonawczy i przedstawia Radzie do 31 maja.

Zgodnie z ustawą raport obejmuje podsumowanie działalności burmistrza w roku poprzednim, w szczególności realizację polityk, programów i strategii, uchwał rady gminy i budżetu obywatelskiego. Rada może określić w drodze uchwały szczegółowe wymogi dotyczące raportu. W gminie Drohiczyn taka uchwała nie została podjęta.

2 Informacje ogólne.

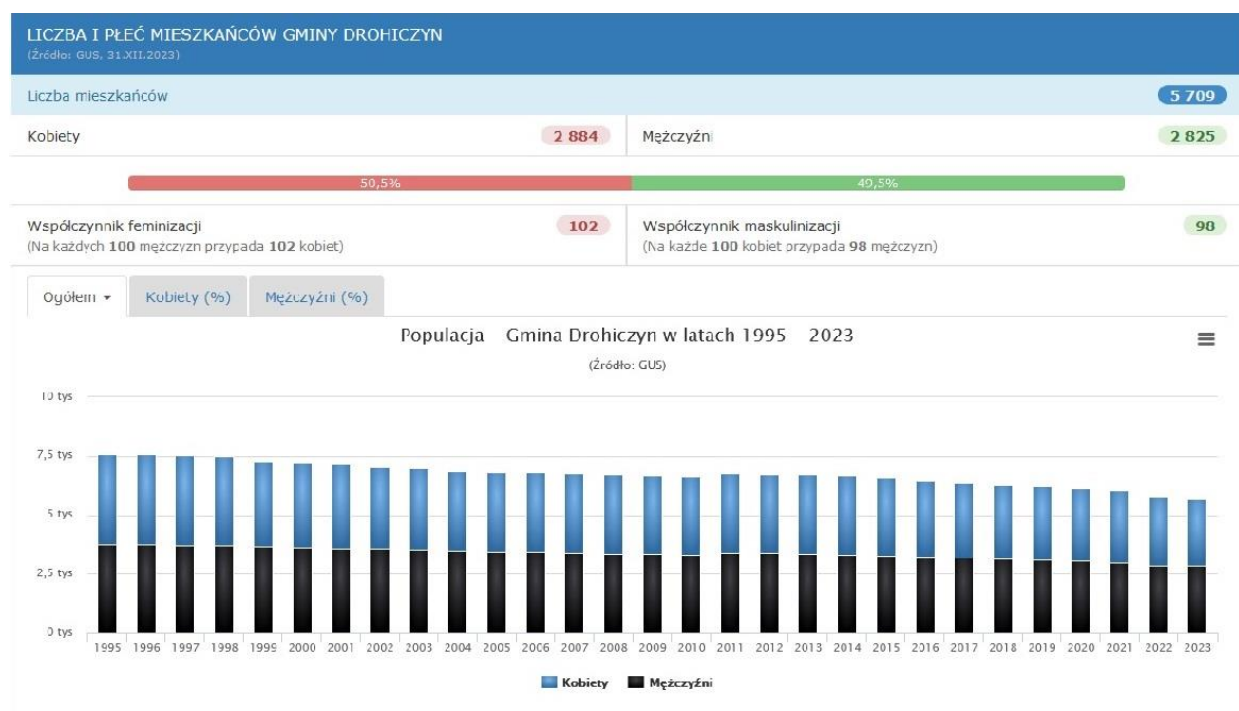
2.1 Otoczenie społeczno-gospodarcze

Gmina Drohiczyn położona jest na obszarze Wysoczyzny Drohiczyńskiej, która rozciąga się pomiędzy Bugiem i Nurcem. Administracyjnie gmina Drohiczyn położona jest w południowej części województwa podlaskiego, w południowo – zachodniej części powiatu siemiatyckiego i sąsiaduje z gminami: Siemiatycze, Grodzisk, Perlejewo (podlaskie). Południową i zachodnią granicę gminy stanowi rzeka Bug, za którą leżą gminy Sterdyń, Jabłonna Lacka, Repki, Korczew, Platerów oraz Sarnaki (woj. mazowieckie).

Powierzchnia gminy wynosi 208 km², co stanowi 14,26% powierzchni powiatu. Przez gminę przebiega droga krajowa nr 637 (Warszawa - Siemiatycze - granica państwa). W pobliżu przebiega droga krajowa Białystok - Lublin. W skład gminy wchodzi: miasto Drohiczyn oraz 37 sołectw.

Sytuacja demograficzna gminy (Źródło: GUS, 31.XII.2023)

Gmina Drohiczyn ma 5 709 mieszkańców, z czego 50,5% stanowią kobiety, a 49,5% mężczyźni. W latach 2002-2023 liczba mieszkańców zmalała o 19,0%. Średni wiek mieszkańców wynosi 44,2 lat i jest nieznacznie większy od średniego wieku mieszkańców województwa podlaskiego oraz nieznacznie większy od średniego wieku mieszkańców całej Polski.

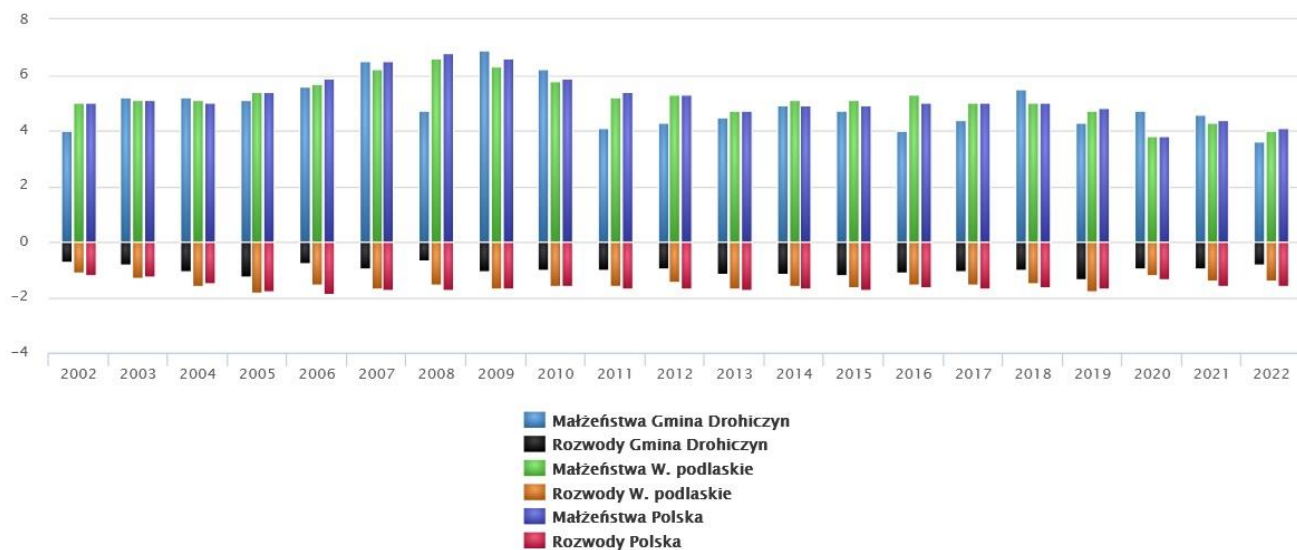


MAŁŻEŃSTWA I ROZWOZY W GMINIE DROHICZYN

(Źródło: GUS, 31.XII.2023)

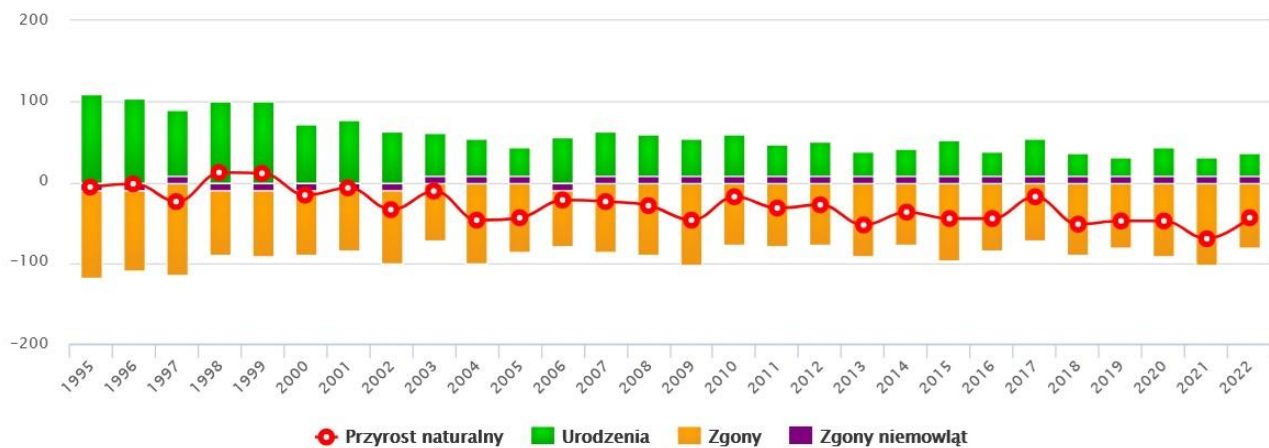
Małżeństwa i rozwody na 1000 ludności w gminie Drohiczyn w latach 2002 – 2022

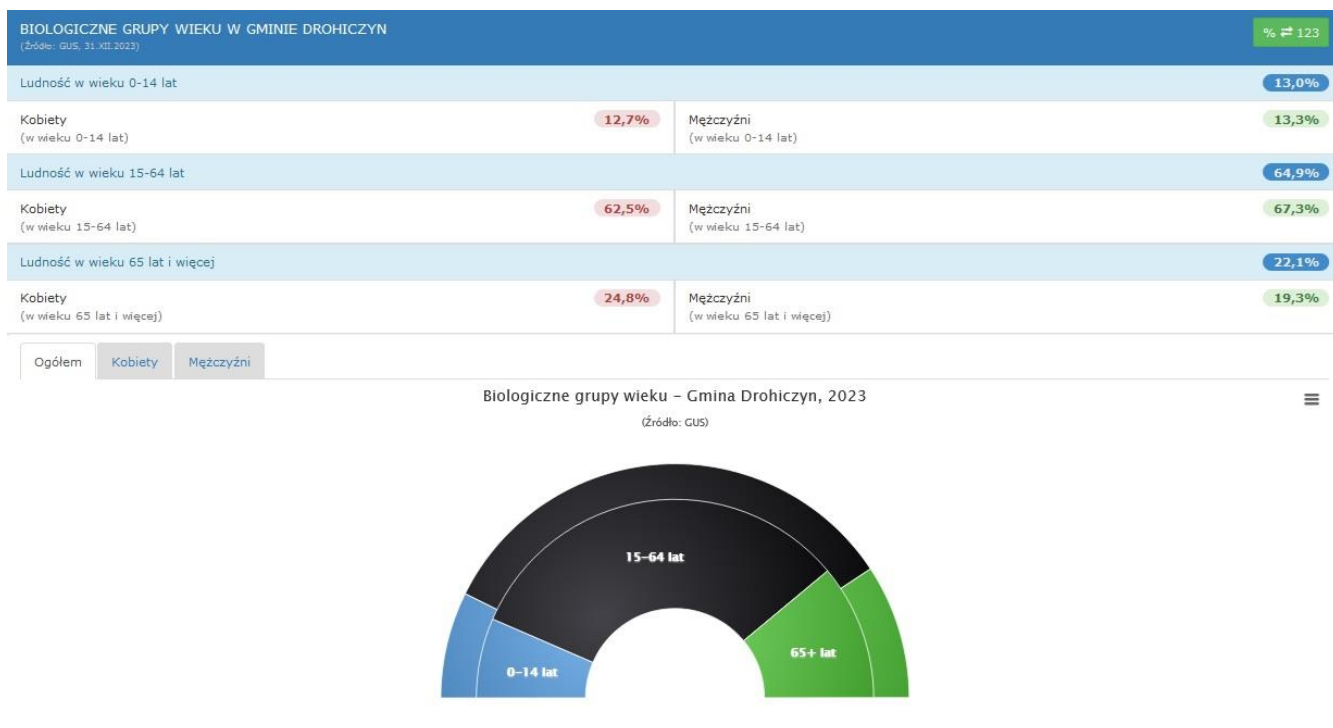
(Źródło: GUS)



Przyrost naturalny w latach 1995–2022 w gminie Drohiczyn

(Źródło: GUS)





Formy ochrony przyrody na terenie gminy Drohiczyn

Formy ochrony przyrody występujące na obszarze miejsko – wiejskiej Gminy Drohiczyn to obszary chronionego krajobrazu oraz użytki ekologiczne. Na terenie gminy zlokalizowane są również pomniki przyrody. W obrębie gminy mieszczą się również obszary Natura 2000.

W obrębie gminy Drohiczyn znajdują się:

1. Obszary Chronionego Krajobrazu Dolina Bugu
2. 3 użytki ekologiczne (bez nadanych nazw): 2 ekosystemy bagienne oraz ekosystem „oczka wodne”,
3. 3 pomniki przyrody (bez nadanych nazw): dwa pojedyncze drzewa – jesion i dąb oraz jeden głąz narzutowy.
4. Obszary Natura 2000

Tabela 1 Formy ochrony przyrody na terenie gminy Drohiczyn

Rodzaj formy ochrony przyrody	Powierzchnia [ha]	Udział w całkowitej powierzchni Gminy [%]
Obszary chronionego krajobrazu	7 290,00	35,05
Użytki ekologiczne	2,60	0,01
Pomniki przyrody	3	-
Obszary Natura 2000*	4 688,06	22,54

Źródło: Opracowanie własne na podstawie danych GUS (stat.gov.pl), wyliczenia własne na podstawie Zestawienia udziału powierzchni obszarów Natura 2000 w poszczególnych gminach województwa podlaskiego

Obszar Chronionego Krajobrazu Dolina Bugu

Obszar Chronionego Krajobrazu Doliny Bugu położony jest na terenie gmin: Mielnik, Nurzec-Stacja, Siemiatycze i **Drohiczyn**. Obejmuje on fragment Doliny Bugu wraz z kompleksem leśnym na północ od Mielnika o łącznej powierzchni 30 162 ha (ok. 90% pow. należy do gminy Mielnik). Tereny

przyległe do rzeki Bug charakteryzują się stosunkowo dużą powierzchnią zajęta przez naturalne zbiorowiska leśne, łąkowe i wodne. Dolina Bugu na tym Obszarze ma charakter przełomowy tzn. jej brzegi na wielu odcinkach osiągają znaczne wysokości. Zwłaszcza koło Mielnika znajdują się wyniesienia morenowe sięgające 70 m nad poziom doliny i mające wysokość ponad 200 m n.p.m.

Obszary Natura 2000

W obrębie gminy Drohiczyń znajdują się następujące obszary Natura 2000:

1. Ostoja Nadbużańska PLH 140011 (ustanowiony w ramach Dyrektywy siedliskowej)
2. Dolina Dolnego Bugu PLB 140001 (ustanowiony w ramach Dyrektywy ptasiej).

SOO Ostoja Nadbużańska

Ostoja Nadbużańska to specjalny obszar ochrony siedlisk (SOO) oznaczony kodem PLH140011 o łącznej powierzchni 46036,70 ha. Teren zlokalizowany jest w kontynentalnym rejonie biogeograficznym, w obrębie regionów administracyjnych: lubelskiego, mazowieckiego i podlaskiego. Część obszaru położona jest min. na terenie Gminy Drohiczyń. Ostoja obejmuje ok. 260 km odcinek doliny Bugu od ujścia Krzny do Jeziora Zegrzyńskiego.

OSO Dolina Dolnego Bugu

Dolina Dolnego Bugu to obszar specjalnej ochrony ptaków (OSO) oznaczony kodem PLB140001, o łącznej powierzchni 74309.92 ha. Teren zlokalizowany jest w kontynentalnym rejonie biogeograficznym, w obrębie regionów administracyjnych: lubelskiego, mazowieckiego i podlaskiego. Część obszaru położona jest min. na terenie Gminy Drohiczyń.

Zabytki na terenie gminy Drohiczyń

- Grodzisko na Górze Zamkowej (Drohiczyń);
- Bazylika katedralna Trójcy Przenajświętszej z lat 1696–1709 w stylu barokowym (Drohiczyń);
- Klasztor oraz kolegium jezuitów z XVIII wieku (Drohiczyń);
- Zespół klasztorny franciszkanów, Kościół pw. Wniebowzięcia NMP z przełomu XVII i XVIII wieku, dzwonnica oraz klasztor (Drohiczyń);
- Stróżówka z XVIII wieku (Drohiczyń);
- Oficyna z XVIII wieku (Drohiczyń);
- Klasztor benedyktynek i kościół benedyktynek pw. Wszystkich Świętych z XVIII wieku (Drohiczyń);
- Kapliczka barokowa u zbiegu ul. Świętojańskiej i Mieszka I z figurą św. Jana Nepomucena z XVIII wieku (Drohiczyń);
- Muzeum Regionalne, które posiada w zbiorach eksponaty pochodzące z wykopalisk archeologicznych (Drohiczyń);
- Stanowiska archeologiczne: kultury trzcinieckiej, łużyckiej, niemeńskiej, przeworskiej, pucharów lejkowatych, (na terenie całej gminy Drohiczyń); cmentarzyska XI – XIII w. (Bużyska, Lisowo, Zajęczniki), kurhany z pochówkami ciałopalnymi (Miłkowice-Maćki, Sady, Lisowo, Zajęczniki).

Rolnictwo i leśnictwo

Obszar gminy Drohiczyń cechuje się bardzo niską lesistością wynoszącą jedynie 12%. Dla porównania wskaźnik lesistości dla obszaru Polski w roku 2017 wyniósł 29,6%, a średnia dla województwa podlaskiego wynosiła w tym samym okresie 30,8%. Jedynie ok. 14% lasów na terenie gminy to lasy o statusie publicznym. W granicach miasta Drohiczyń nie ma w ogóle lasów o charakterze publicznym.

2.2 Dokumenty strategiczne

2.2.1 Studium uwarunkowań i kierunków zagospodarowania

Podstawowym dokumentem planistycznym określającym politykę przestrzenną gminy, w tym lokalne zasady zagospodarowania przestrzennego jest studium uwarunkowań i kierunków

zagospodarowania przestrzennego Gminy Drohiczyn, które zostało przyjęte uchwałą Nr XXXIII/236/10 Rady Miejskiej w Drohiczyń z dnia 29 września 2010 roku w sprawie uchwalenia studium uwarunkowań i kierunków zagospodarowania przestrzennego Gminy Drohiczyn.

Studium obejmuje cały obszar miasta i gminy Drohiczyn.

Podstawowe zadania studium:

- 1) określenie aktualnej sytuacji miasta i gminy Drohiczyn, istniejących uwarunkowań oraz problemów związanych z rozwojem;
- 2) sformułowanie kierunków zagospodarowania przestrzennego i zasad ochrony interesu publicznego;
- 3) ustalenie generalnych rozstrzygnięć przestrzennych na terenie gminy;
- 4) stworzenie podstaw do koordynacji planów miejscowych, decyzji o warunkach zabudowy i zagospodarowania terenu, lokalizacji zadań ponadlokalnych;
- 5) analiza zewnętrznych i wewnętrznych uwarunkowań przyrodniczych, kulturowych, społecznych, funkcjonalnych, strukturalnych rozwoju gminy;
- 6) określenie diagnozy uwarunkowań rozwoju gminy;
- 7) rozpoznanie zasobu istniejących opracowań planistycznych i materiałów dotyczących terenu gminy i obszarów sąsiednich;
- 8) ustalenie powiązań zewnętrznych gminy oraz wskazanie działań koordynacyjnych;
- 9) określenie zasad polityki przestrzennej gminy;

2.2.2 Miejskowy plan zagospodarowania przestrzennego

Miejskowy plan zagospodarowania przestrzennego stanowi podstawę planowania przestrzennego w Gminie Drohiczyn. Plan uchwalono po przeprowadzeniu procedur strategicznej oceny oddziaływania ustaleń projektu planu na środowisko. Plan swym zakresem obejmuje cały obszar gminy.

Aktualny plan został przyjęty uchwałą Nr XXXI/222/13 Rady Miejskiej w Drohiczyń z dnia 26 listopada 2013 r. (Dz.U. Woj. Podlaskiego z 2014 r. poz. 4474) w sprawie uchwalenia miejscowego planu zagospodarowania przestrzennego gminy Drohiczyn. W 2017 r. uchwałą Nr XXVIII/170/17 Rady Miejskiej w Drohiczyń z dnia 30 czerwca 2017 r. w sprawie zmiany miejscowego planu zagospodarowania przestrzennego gminy Drohiczyn został on zmieniony. W 2023 r. Uchwałą Nr XL/328/23 z dnia 2023-03-31 w sprawie zmiany miejscowego planu zagospodarowania gminy Drohiczyn zostały zmienione zapisy miejscowego planu zagospodarowania. Urząd Miejski w Drohiczyń w 2023 r. wydał łącznie 245 wypisów/zaświadczeń z planu.

2.2.3 Planu Gospodarki Niskoemisyjnej dla Gminy Drohiczyn

Plan Gospodarki Niskoemisyjnej dla Gminy Drohiczyn został przyjęty uchwałą Nr XXIX /184/17 Rady Miejskiej w Drohiczyń z dnia 22 września 2017 r. w sprawie przyjęcia Planu Gospodarki Niskoemisyjnej dla Gminy Drohiczyn. Plan jest dla Gminy Drohiczyn dokumentem strategicznym o priorytetowym charakterze i obejmuje swym zakresem cały obszar geograficzny gminy. Stworzenie mieszkańcom warunków do życia w czystym i zdrowym środowisku jest celem strategicznym i jednym z najważniejszych obowiązków leżącym po stronie samorządu lokalnego. W tym celu niezbędne jest wyznaczenie, przez władze gminy, celów szczegółowych mających za zadanie ograniczyć emisję oraz znacząco poprawić jakość powietrza naturalnego. W tym celu oraz ze względu na zły stan powietrza atmosferycznego niezbędnym jest zwiększenie i przyspieszenie działań inwestycyjnych oraz edukacyjno-kontrolnych ukierunkowanych na ekologię.

Cele strategiczne Planu będą realizowane poprzez cele szczegółowe:

- 1) Zmniejszenie o 11,31 % zapotrzebowania na energię finalną,
- 2) Zwiększenie o 11,49 % udziału energii pochodzącej ze źródeł odnawialnych,

3) Zmniejszenie o 17,17 % emisji CO₂.

Cele szczegółowe zostaną zrealizowane do 2025 roku. Wartości zostaną osiągnięte w stosunku do roku bazowego: 2015, który został przyjęty ze względu na możliwość najdokładniejszej inwentaryzacji wszystkich emitorów zanieczyszczeń do atmosfery.

2.2.4 Strategia Rozwiązywania Problemów Społecznych Gminy Drohiczyn na lata 2024-2032

Strategia Rozwiązywania Problemów Społecznych Gminy Drohiczyn na lata 2024-2032 został przyjęty dnia 28 grudnia 2023 roku na sesji Rady Miejskiej w Drohiczynie uchwałą XLVII/379/23. Strategia jest instrumentem umożliwiającym podejmowanie decyzji zarówno w najbliższym okresie, jak i w odległej perspektywie. Strategia będzie podlegać ciągłym zmianom, będą pojawiać się nowe, ważne cele, a część z przedstawionych w dokumencie straci swoją aktualność. Ten proces jest jak najbardziej pożądany, ponieważ będzie on miernikiem działań i dążeń społeczności lokalnej. Strategia została przygotowana w założeniu na lata 2024-2032 i zakłada, że po tym czasie należy zgodnie ze sposobem monitorowania dokonać kolejnych badań natężenia zmian i nowych problemów społecznych. Przedstawia ona stan aktualny sytuacji społecznej w gminie, rynek pracy i demografię (rozdział I), a w konsekwencji kapitał i infrastrukturę społeczną oraz problemy ważne dla społeczności (rozdział II). Misję i cele prezentuje rozdział III, zaś sposoby wdrażania rozdział IV. Strategia Integracji i Rozwiązywania Problemów Społecznych skierowana jest na rozszerzenie i pogłębienie form wsparcia najbardziej potrzebujących, pomoc osobom wykluczonym społecznie oraz rozwój instytucji, stowarzyszeń i organizacji pozarządowych w sferze rozwiązywania problemów społecznych.

2.2.5 Programu Przeciwdziałania Przemocy Domowej i Ochrony Osób Doznających Przemocy Domowej w Gminie Drohiczyn na lata 2024-2030

Programu Przeciwdziałania Przemocy Domowej i Ochrony Osób Doznających Przemocy Domowej w Gminie Drohiczyn na lata 2024-2030 przyjęty został 27 marca 2024 roku na sesji Rady Miejskiej w Drohiczynie uchwałą Nr XLIX/396/24.

Zgodnie z treścią art. 6 ustawy 2 pkt 1 ustawy z dnia 29 lipca 2005 r. o przeciwdziałaniu przemocy domowej (t.j. Dz. U. z 2021 r. poz. 1249 z późn. zm. oraz z 2023 r. poz. 289 i 535) do zadań własnych gminy należy opracowanie i realizacja gminnego programu przeciwdziałania przemocy domowej i ochrony osób doznających przemocy domowej. Program ma istotne znaczenie dla realizacji celów polityki społecznej w skali lokalnej. Kolejne obowiązki przypisane gminie przez ustawodawcę to:

- prowadzenie poradnictwa i interwencji w zakresie przeciwdziałania przemocy domowej w szczególności poprzez działania edukacyjne służące wzmocnieniu opiekuńczych i wychowawczych kompetencji rodziców w rodzinach zagrożonych przemocą domową,
- zapewnienie osobom doznającym przemocy domowej miejsc w ośrodkach wsparcia,
- tworzenie zespołów interdyscyplinarnych.

Program stanowi wypełnienie jednego ze wskazań ustawy, pozwala jednocześnie na dokonanie szczegółowej analizy problemu oraz prezentuje konkretne metody przeciwdziałania przemocy występującej w społeczności lokalnej, jaką tworzą na co dzień mieszkańcy gminy Drohiczyn. Istotnym elementem Programu Przeciwdziałania Przemocy Domowej i Ochrony Osób Doznających Przemocy Domowej w Gminie Drohiczyn na lata 2024-2030 jest wprowadzenie w życie działań mających na celu z jednej strony podnoszenie świadomości społecznej na temat przyczyn i skutków przemocy domowej oraz promowanie metod wychowawczych bez używania przemocy, a z drugiej strony zapewnienie ochrony i udzielanie pomocy osobom doznającym przemocy domowej, a także upowszechnianie informacji o możliwościach i formach udzielania pomocy zarówno osobom doznającym przemocy, jak i ją stosującym

3 Gospodarka finansowa gminy

3.1 Ogólne informacje o budżecie (dochody, wydatki)

Konstytucja Rzeczypospolitej Polskiej z dnia 2 kwietnia 1997 roku art. 167 oraz ustawa z dnia 13 listopada 2003 r. o dochodach jednostek samorządu terytorialnego (tj. Dz. U. z 2024 r. poz. 356) określają źródło dochodów samorządów. Na dochody ogółem zgodnie z ww. ustawą składają się:

- dochody własne
- subwencje
- dotacje.

Według większości teoretyków finansów definicja dochodów własnych jest związana z budżetem lokalnym bezterminowo, bez jakichkolwiek wpływów ze strony państwa. Ważną rolę odgrywa aspekt samodzielności samorządów lokalnych o możliwości stanowienia o dochodach, ich pobierania oraz wydatkowania według własnego uznania. Dochody własne można podzielić na:

- dochody o charakterze podatkowym,
- dochody niepodatkowe,
- pozostałe dochody.

Tabl. Struktura dochodów ogółem gm. Drohiczyn w latach 2020-2024 (plan)

Dochody	2020 wyk.	2021 wyk.	2022 wyk.	2023 wyk.	Plan 2024
Dochody ogółem, w tym:	35 154 154	46 316 993	46 500 544	50 048 400	53 297 743
Dochody własne (DW) (w tym środki otrzymane)	11 331 127 (3 107 582)	16 721 016 (7 683 641)	17 827 227 (5 524 431)	24 867 398 (14 338 555)	25 355 365 (14 327 741)
Subwencje	10 083 283	11 091 407	11 821 950	12 273 780	16 009 686
Dotacje	13 739 744	18 504 570	16 851 367	12 907 222	11 932 692

Analiza dochodów własnych - **wskaźnik udziału dochodów własnych ogółem w dochodach budżetu ogółem (WDW)**

WDW (2020) = 32,23 %

WDW (2021) = 36,10 %

WDW (2022) = 38,34 %

WDW (2023) = 49,69 %

WDW (2024) = 47,57 %

WDW informuje o potencjale finansowym i samodzielności finansowej jednostki samorządu terytorialnego, wskazuje na faktyczną niezależność od zewnętrznych źródeł finansowania zadań samorządu terytorialnego, a także na wyciągnięcie wniosków, co do wrażliwości jednostki samorządu terytorialnego i budżetu na ewentualne zmiany w wielkości poszczególnych rodzajów dochodów własnych i ocenę zagrożenia z tego tytułu.

Tabl. Struktura dochodów ogółem gm. Drohiczyn w latach 2020 –2024 r. (plan)

	2020 wyk.	2021 wyk.	2022 wyk.	2023 wyk.	Plan 2024
Dochody ogółem (DO) z tego:	35 154 154	46 316 993	46 500 544	50 048 400	53 297 743
Dochody bieżące (DB)	29 575 730	32 364 948	39 456 772	34 911 918	34 338 351
Dochody majątkowe (DM)	5 577 424	13 952 045	7 043 772	15 136 482	18 959 392

3.2 Analiza struktury dochodów własnych

Analiza struktury dochodów własnych gminy Drohiczyn obejmuje dochody podatkowe, w tym udziały Gminy na wpływach z podatku stanowiących dochód budżetu państwa tj. PIT (podatek dochodowy od osób fizycznych) oraz CIT (podatek dochodowy od osób prawnych) oraz skutki polityki podatkowej jednostki.

Podatki samorządowe stanowią podstawową grupę dochodów własnych gminy. Wpływy pochodzące z podatków i opłat mają charakter lokalny i uzależnione są od decyzji rad gmin, które w drodze uchwały określają ich wysokość. Ustawodawca określa jedynie maksymalny poziom określonych podatków.

Tabl. Dochody podatkowe dz. 756 rozdz. 75615, 75616. Wybrane grupy podatków w latach 2020 - 2024 – plan

	2020 wyk.	2021 wyk.	2022 wyk.	2023 wyk.	Plan 2024
Dochody podatkowe ogółem dz. 756	7 050 246	7 377 663	10 126 411	7 706 086	8 465 263
Rozdział 75615 osoby prawne:	1 764 505	1 803 043	1 748 275	1 933 172	1 887 308
Podatek od nieruchomości	1 722 663	1 768 935	1 716 074	1 890 648	1 850 000
Podatek rolny	7 133	7 693	7 725	9 243	8 000
Podatek leśny	13 930	13 670	15 250	22 799	23 000
Podatek od środków transportu	3 012	3 004	5 524	5 484	6 308
Wpływy z podatku od czynności cywilnoprawnych	3 898	350	296	0	0
Odsetki i koszty upomnienia	13 869	9 391	3 406	4 998	0
Rozdział 75616 osoby fizyczne:	2 653 780	2 704 541	2 892 882	3 297 506	3 707 000
Podatek od nieruchomości	623 283	619 328	669 736	736 395	880 000
Podatek rolny	1 627 603	1 597 654	1 625 767	1 946 555	2 350 000
Podatek leśny	66 184	70 597	75 795	115 095	110 000
Podatek od środków transportu	93 469	81 665	149 469	122 455	135 000
Wpływy z podatku od spadków i darowizn	25 731	53 525	95 684	92 379	57 000
Wpływy z opłaty targowej	9 678	0	10 213	10 251	5 000
Wpływy z podatku od czynności cywilnoprawnych	183 115	261 264	226 932	239 374	170 000
Odsetki i koszty upomnienia	24 717	20 508	39 286	35 002	0
Ogółem 756 15/16	4 418 285	4 507 584	4 641 157	5 230 678	5 594 308

Analizując wielkość poszczególnych źródeł dochodów rozdziału 75615 i 75616 należy stwierdzić, że **największą pozycję stanowią dochody z tytułu podatku od nieruchomości**. Podatki i opłaty lokalne w strukturze budżetu gminy Drohiczyn stanowią największą pozycję.

Rok budżetowy	Podatek od nieruchomości		Razem
	Osoby prawne	Osoby fizyczne	
2020	1 722 663	623 283	2 345 946
2021	1 768 935	619 328	2 388 263
2022	1 716 074	669 736	2 385 810
2023	1 890 648	736 395	2 627 043
2024 (plan)	1 850 000	880 000	2 730 000

W Polsce do dochodów własnych gminy ustawodawca zalicza także udział we wpływach z podatków stanowiących dochód budżetu państwa tj. PIT (podatek dochodowy od osób fizycznych) oraz CIT (podatek dochodowy od osób prawnych). Stawki tych podatków ustalane są centralnie, a władze samorządowe nie mają bezpośredniego wpływu na ich konstrukcję.

Tabl. Udział we wpływach z PIT i CIT gm. Drohiczyn za lata 2020 - 2024 (plan)

	2020 wyk.	2021 wyk.	2022 wyk.	2023 wyk.	2024 plan
Dochody ogółem budżetu, z tego:	35 154 154	46 316 993	46 500 544	50 048 400	53 297 743
Dochody działu 756, rozdz. 75621, z tego:	2 473 174	2 708 901	5 229 800	2 256 450	2 715 955
Udział PIT	2 459 041	2 689 713	5 208 686	2 220 639	2 689 489
Udział CIT	14 133	19 188	21 114	35 811	26 466

Udział w podatku stanowiącym dochód budżetowy państwa **PIT w latach 2020-2022 wykazuje tendencję rosnącą**. Podatek dochodowy od osób prawnych jest dochodem mało znaczącym w budżecie ogółem.

3.3 Polityka podatkowa gm. Drohiczyn w latach 2019-2023

W zakresie wybranych podatków i opłat lokalnych Gminy mogą obniżyć górne stawki, wprowadzić ulgi i zwolnienia podmiotowe, umarzać zaległości, a także rozkładać na raty płatności podatkowe i odraczać termin płatności. Uchwalenie stawek podatkowych przez organ stanowiący gminy należy traktować nie tylko jako uprawnienie, ale i obowiązek w rozumieniu pobierania dochodów budżetu gminy.

Tabl. Skutki polityki podatkowej gm. Drohiczyn w latach 2019-2023 (bez odsetek)

	Skutki obniżenia górnych stawek podatkowych	Skutki udzielenia ulg i zwolnień	Skutki decyzji umorzenia zaległości podatkowych	Razem
2019	550 648	4 511	4 879	560 038
2020	558 594	33 950	22 344	614 888
2021	574 556	217 856	11 124	803 536
2022	609 919	221 530	11 269	842 718
2023	708 371	19 254	10 030	737 655

W latach 2019 – 2023 Rada Miejska w Drohiczynie nie uchwałała maksymalnych stawek podatkowych. Określenie stawek podatkowych, udzielenie ulg i zwolnień to suwerenna polityka Rady Miejskiej w Drohiczynie.

Skutki prowadzonej polityki podatkowej powodują nierekompensowaną w żaden sposób utratę dochodów własnych, ograniczając tym finansowe możliwości finansowania infrastruktury gminy. Skutki polityki podatkowej wliczane są do dochodów podatkowych ogółem gminy, co ma przełożenie na wysokość subwencji wyrównawczej.

3.4 Analiza udziału subwencji ogólnej i jej poszczególnych części w strukturze dochodów.

Subwencja jest szczególną formą zasilania budżetów jednostek samorządu terytorialnego. Zaliczana jest do bezzwrotnych środków transferowych przekazywanych nieodpłatnie z budżetu państwa dla budżetu gminy. Subwencja jest zatem pomocą skierowaną do jednostek samorządu terytorialnego w sytuacji, gdy uzyskują one zbyt niskie dochody z własnych źródeł. Głównym celem subwencji jest równoważenie budżetu gminy (wyrównywanie dochodów poszczególnych jednostek). Subwencja zasila budżet i nie jest związana z realizacją konkretnego zadania.

Tabl. Subwencja ogólna gminy Drohiczyn w latach 2020-2024 (plan)

	2020 wyk.	2021 wyk.	2022 wyk.	2023 wyk.	2024 plan
Subwencja ogólna z tego:	10 065 398	11 091 407	11 821 950	12 273 780	16 009 686
Subwencja oświatowa	5 086 227	5 346 484	6 303 303	6 188 516	8 067 067
Subwencja wyrównawcza	4 834 039	5 567 378	5 391 534	5 873 367	7 657 344
Subwencja równoważąca	145 132	177 545	127 113	211 897	-
Subwencja rozwojowa	-	-	-	-	285 275

Subwencja ogólna dla gmin składa się z kilku części. Gmina Drohiczyn w ramach subwencji ogólnej otrzymuje subwencję oświatową, równoważącą i wyrównawczą. Subwencję wyrównawczą otrzymują gminy, w których wskaźnik dochodów podatkowych w przeliczeniu na jednego mieszkańca (wskaźnik G) jest mniejszy niż 92% wskaźnika dochodu podatkowego dla wszystkich gmin w przeliczeniu na jednego mieszkańca (wskaźnik Gg). Od 2024 r. Gminy otrzymują subwencję rozwojową.

Subwencja oświatowa kierowana jest do jednostek samorządu terytorialnego w związku z finansowaniem przez nie zadań związanych z prowadzeniem szkół podstawowych, gimnazjów, szkół ponadgimnazjalnych. Od 2017 roku subwencją oświatową objęte zostały dzieci 6-letnie przedszkoli, oddziały przedszkolne przy szkołach podstawowych oraz innych form wychowania przedszkolnego. Subwencja jest naliczana na podstawie liczby uczniów w placówkach prowadzonych lub datowanych przez gminę. Jest ona skorygowana wskaźnikiem uwzględniającym ewentualne różnicowanie kosztów kształcenia (np. liczbę osób niepełnosprawnych) oraz natury formalnej - poziomem przygotowania zawodowego nauczycieli decydującym o wydatkach na wynagrodzenia.

3.5 Dotacje celowe w latach 2020 – 2024 (plan).

Środki finansowe dotacyjne w przeciwieństwie do środków subwencyjnych przeznaczone są na realizację ściśle określonych zadań, nie można ich wydatkować dowolnie. Dotacje z budżetu państwa mogą być przekazywane na zadania z zakresu administracji rządowej, usuwanie bezpośrednich zagrożeń dla bezpieczeństwa, skutków powodzi i osuwisk, finansowania zadań własnych itp. Wskaźnik struktury dotacji celowych ogółem w dochodach budżetu ogółem WDC.

Wskaźnik WDC - uwzględniający kwotę dotacji ogółem w latach 2020 - 2021 oscylował w granicach 40%. Dotacje stanowiły niemal połowę budżetu gm. Drohiczyn. W roku 2022 r. wyniósł 36%, w 2023 r. 26%, natomiast plan na 2024 r. wskazuje na 20%. Wzrost dotacji od 2017 r. spowodowany był rządowym programem "500+". Od czerwca 2022 r. obsługą świadczenia 500+ zajmuje się ZUS.

Tabl. Najważniejsze dochody gminy Drohiczyn w latach 2020, 2021, 2022, 2023, 2024 (plan)

	2020 wyk	2021 wyk	2022 wyk	2023 wyk	2024 plan
Dochody razem, z tego	35 154 154	46 316 993	46 500 544	50 048 400	53 297 743
Dział 010 Rolnictwo i łowiectwo	1 396 053	1 822 018	1 632 434	2 315 130	4 426 432
Dział 400 Wytwarzanie i zaopatrywanie w energię elektryczną, gaz i wodę	73 082	2 267 000	732 472	97 616	0
Dział 600 Transport i łączność	1 729 235	1 909 557	500 000	10 325 453	10 950 549
Dział 630 Turystyka	11 873	13 677	12 570	44 716	22 819
Dział 700 Gospodarka mieszkaniowa	373 625	3 297 939	564 283	260 760	718 300
Dział 720 Informatyka	0	9 576	2 356	0	0
Dział 750 Administracja publiczna	105 008	82 238	265 444	75 610	96 400
Dział 751 Urzędy naczelnych organów władzy państwowej	49 448	1 353	1 342	45 312	91 300

Dział 754 Bezpieczeństwo publiczne i ochrona przeciwpożarowa	5 672	9 392	590 670	1 102 955	0
Dział 756 Dochody od osób prawnych, fizycznych i innych jednostek	7 050 246	7 377 663	10 126 411	7 706 086	8 465 263
Dział 758 Różne rozliczenia	11 541 488	14 285 498	12 128 270	15 332 212	16 875 901
Dział 801 Oświata i wychowanie	439 047	474 418	792 042	1 549 887	2 493 827
Dział 851 Ochrona zdrowia	---	33 934	---	6 150	0
Dział 852 Pomoc społeczna	2 313 820	2 489 480	3 170 184	2 186 565	2 097 468
Dział 853 Pozostałe zadania w zakresie polityki społecznej	-----	-----	4 391 998	346 390	0
Dział 854 Edukacyjna opieka wychowawcza	110 581	106 187	91 103	68 592	50 000
Dział 855 Rodzina	7 128 877	7 530 374	5 027 695	3 364 266	3 022 255
Dział 900 Gospodarka komunalna i ochrona środowiska	1 537 925	4 593 894	6 403 801	5 085 306	1 246 155
Dział 921 Kultura i ochrona dziedzictwa narodowego	1 288 174	12 795	62 129	125 644	1 674 274
Dział 926 Kultura fizyczna	-----	-----	5 340	9 750	1 066 800

3.6 Wydatki gminy Drohiczyn w latach 2020 - 2024 (plan)

Wydatki publiczne to rozdysponowanie środków pieniężnych przez państwo i inne związki publicznoprawne w celu zaspokojenia potrzeb publicznych. Zgodnie z art. 6 ust. 1 ustawy o finansach publicznych, środki publiczne przeznaczone są wyłącznie na dwie kategorie rozdysponowania, którymi są wydatki oraz rozchody. Art. 6 ust. 2 określa jedynie rodzaje rozchodów, do których w przypadku Gminy zalicza się spłaty zaciągniętych kredytów i pożyczek oraz wykup papierów wartościowych i inne operacje finansowe związane z zarządzaniem długiem publicznym i płynnością finansową.

Tabl. Struktura wydatków ogółem gm. Drohiczyn w latach 2020 -2024 (plan)

	2020 wyk.	2021 wyk.	2022 wyk.	2023 wyk.	2024 plan
Wydatki ogółem, z tego	31 163 827	40 986 622	48 403 403	55 967 752	59 756 789
Wydatki bieżące (WB)	26 997 292	29 042 483	35 059 673	32 027 076	34 091 162
Wydatki majątkowe (WM)	4 166 535	11 944 139	13 343 730	23 940 676	25 665 627

Wskaźnik struktury zadań bieżących i majątkowych w wydatkach ogółem:

WZB (2020) = 86,63 %

WZB (2021) = 71,00 %

WZB (2022) = 72,43 %

WZB (2023) = 57,22 %

WZB (2024) = 57,05 %

Wydatki bieżące to główna część wydatków ogółem (wykonanych) w latach 2020-2022. Jednakże w 2023 r. i plan na 2024 r. wskazuje, że wydatki bieżące stanowią około połowy wydatków ogółem.

WZM – wskaźnik udziału wydatków majątkowych w wydatkach ogółem:

WZM (2020) = 13,37 %

WZM (2021) = 29,00 %

WZM (2022) = 27,57 %

WZM (2023) = 42,78 %

WZM (2024) = 42,95 %

Tabl. Najważniejsze wydatki budżetu gm. Drohiczyn w latach 2020 – 2024 (plan)

Klasyfikacja budżetowa	2020 wyk	2021 wyk	2022 wyk	2023 wyk	2024 plan
Wydatki razem	31 163 827	40 986 622	48 403 403	55 967 752	59 756 789
Dział 010 Rolnictwo i łowiectwo	1 490 779	2 016 647	1 603 268	2 423 602	5 238 817
Dział 400 Wytwarzanie i zaopatrywanie w energię elektryczną, gaz i wodę	23 486	3 936	3 107 547	8 252	8 000
Dział 600 Transport i łączność	1 138 144	5 018 242	1 066 105	16 621 527	16 555 132
Dział 630 Turystyka	19 526	59 961	46 593	92 346	78 500
Dział 700 Gospodarka mieszkaniowa	378 013	450 345	3 407 274	384 221	931 707
Dział 710 Działalność usługowa	35 424	12 302	53 705	109 182	66 900
Dział 720 Informatyka	94 032	81 607	20 397	3 603	4 500
Dział. 750 Administracja publiczna	2 370 343	2 741 747	3 195 244	3 793 762	4 277 846
Dział 751 Urzędy naczelnych organów władzy państwowej	49 448	1 353	1 342	45 312	91 300
Dział 754 Bezpieczeństwo publiczne i ochrona przeciwpożarowa	363 170	520 190	1 061 970	1 763 443	566 820
Dział 757 Obsługa długu publicznego	172 438	155 104	584 887	525 004	600 000
Dział 758 Różne rozliczenia	834	125 653	274 074	167 516	440 871
Dział 801 Oświata i wychowanie	7 601 370	8 286 816	9 845 661	12 103 817	13 114 534
Dział 851 Ochrona zdrowia	100 368	131 303	208 658	155 156	125 000
Dział 852 Pomoc społeczna	3 741 276	3 637 205	5 001 866	3 842 147	4 009 784
Dział 853 Pozostałe zadania w zakresie polityki społecznej	---	---	4 240 842	519 706	108 849
Dział 854 Edukacyjna opieka wychowawcza	191 935	182 187	101 635	85 740	55 556
Dział 855 Rodzina	7 334 558	7 629 305	5 220 488	3 859 797	3 601 327
Dział 900 Gospodarka komunalna i ochrona środowiska	3 437 902	7 431 866	6 303 275	6 598 077	3 430 400
Dział 921 Kultura i ochrona dziedzictwa narodowego	2 620 781	2 500 853	3 047 892	2 860 292	4 317 263
Dział 926 Kultura fizyczna	-----	0	10 680	5 250	2 133 683

Znaczące sumy samorząd wydaje na wydatki socjalne. W wspomnianej kwocie znajdują się fundusze na realizację rządowego programu 500 + (do maja 2022 r.). Środki na ten cel samorząd otrzymuje w formie dotacji z budżetu państwa. Mają one charakter przepływowy, pozornie zawiązujący

budżet, co w konsekwencji daje większą możliwość zaciągnięcia długu. Powyżej 2 mln zł kosztowało administrowanie gminą w latach 2020-2021, a powyżej 3 mln zł w latach 2022-2023.

I. Wynik budżetu i wynik operacyjny gminy Drohiczyn w latach 2020-2024 (plan)

Wynik budżetu to różnica pomiędzy dochodami ogółem, a wydatkami ogółem. Budżet jednostki samorządu terytorialnego może być zrównoważony; wówczas wydatki są na tym samym poziomie, co dochody. Nadwyżka występuje wtedy, gdy wydatki są mniejsze niż dochody, natomiast deficyt definiujemy, jako odwrotność nadwyżki.

Wynik operacyjny to różnica między dochodami bieżącymi a wydatkami bieżącymi. Ma on bardzo duże znaczenie stanowiąc jeden z najistotniejszych wskaźników sytuacji finansowej j.s.t. Obrazuje zdolność jednostki samorządu terytorialnego do pokrycia wydatków bieżących dochodami bieżącymi. Deficyt operacyjny oznacza, że wydatki są na poziomie przekraczającym możliwości finansowe j.s.t. Wykonywanie zadań bieżących przez jednostkę odbywa się w tym przypadku kosztem sprzedaży majątku lub poprzez zaciągnięcie nowych zobowiązań. W sytuacji, gdy dochody bieżące są wyższe od wydatków bieżących (nadwyżka operacyjna) oznacza to, że j.s.t ma możliwości finansowe na prowadzenie nowych inwestycji lub spłatę wcześniej zaciągniętych pożyczek i kredytów. Obecne prawo finansów publicznych narzuca samorządom obowiązek zrównoważenia budżetów w części operacyjnej. Obowiązek ten dotyczy zarówno planowania budżetu jak i etapów jego wykonywania (art. 235- 243 ustawy z dnia 27 sierpnia 2009 roku o finansach publicznych). Ustalając na lata 2023-2025 relację, o której mowa w art. 242 ust. 1 i 2 ustawy o finansach publicznych, dochody bieżące jednostki samorządu terytorialnego mogą być powiększone także o przychody, o których mowa w art. 217 ust. 2 pkt 6 ustawy o finansach publicznych.

Tabl. Wynik budżetowy, wynik operacyjny gm. Drohiczyn w latach 2020-2024 (plan)

	2020 wyk.	2021 wyk.	2022 wyk.	2023 wyk.	2024 plan
Wynik budżetowy	+ 3 990 326	+ 5 330 371	- 1 902 859	- 5 919 352	- 6 459 046
Wynik operacyjny	+ 2 579 438	+ 3 322 465	+ 4 397 099	+ 2 884 842	+ 247 189

Wynik operacyjny spełnia wymagania art. 243 ustawy o finansach publicznych.

II. Zadłużenie gminy Drohiczyn w latach 2019-2023

Tabl. Zobowiązania ogółem gm. Drohiczyn w latach 2019-2024 r.

	2019 wyk.	2020 wyk.	2021 wyk.	2022 wyk.	2023 wyk.	2024 plan
Zobowiązania ogółem	9 331 456	9 765 695	10 089 695	7 560 006	8 473 234	11 552 088
Wskaźnik zadłużenia do dochodów ogółem	26,83 %	27,78 %	21,78 %	16,26 %	16,93%	21,67%
Koszty obsługi	273 686	172 438	155 104	584 887	525 004	600 000

Tabl. Wydatki działu 801 Oświata i wychowanie i działu 854 Edukacyjna opieka wychowawcza gm. Drohiczyn w latach 2020-2024 (plan)

	2020 wyk.	2021 wyk.	2022 wyk.	2023 wyk.	2024 plan
Wydatki działu 801 ogółem, z tego:	7 601 370	8 286 816	9 845 661	12 103 817	13 114 534
Rozdz. 80101 Szkoły Podstawowe	5 087 863	5 302 339	6 019 574	7 791 954	6 258 543
Rozdz. 80103 oddziały „0” przy SP	358 931	236 569	274 628	322 749	1 265 823
Rozdz. 80104 Przedszkola	355 638	398 547	508 065	637 258	140 540
Rozdz. 80106 Inne formy wychowania przedszkolnego	---	45 283	146 042	164 912	212 772
Rozdz. 80107 Świetlice szkolne	---	---	60 548	85 785	100 757
Rozdz. 80113 Dowożenie uczniów	393 975	476 219	547 246	595 066	658 884
Rozdz. 80120 Licea ogólnokształcące	502 680	498 019	337 372	-	-
Rozdz. 80146 Doksztalcanie i doskonalenie nauczycieli	9 277	20 228	16 559	12 450	23 746
Rozdz. 80148 Stołówki szkolne	170 140	186 375	223 212	307 044	363 385
Rozdz. 80150 Specjalna organizacja nauczania	429 249	865 589	1 233 853	1 247 142	1 300 619
Rozdz. 80153 Bezpłatny dostęp do podręczników	47 238	51 497	27 635	41 352	-
Rozdz. 80195 pozostała działalność	246 379	206 151	450 927	898 105	2 789 465
Wydatki działu 854 ogółem, z tego:	191 935	182 187	101 635	85 740	55 556
Rozdz. 85401 (uchylony)	66 928	62 421	---	-	-
Rozdz. 85415 Pomoc materialna dla uczniów o charakterze socjalnym	125 007	117 986	101 225	85 740	55 556
Rozdz. 85416 Pomoc materialna dla uczniów o charakterze motywacyjnym	---	1 780	410	-	-

3.7 Rozliczenie subwencji.

Rozliczenie subwencji oświatowej gm. Drohiczyn za 2023 rok na poszczególne typy szkół dokonano w oparciu o metryczkę subwencji oświatowej na 2023 r (zasadniczą)

Tabl. Podział subwencji oświatowej gm. Drohiczyn na poszczególne placówki oświatowe.

ROK 2022				
Nazwa placówki	SOA	SOB	SOC	Razem (SO)
Zespół Szkół w Drohiczyne	1731495,22	1038663,82	173419,97	2943579,01
Filia w Śledzianowie	Wliczone w ZS	Wliczone w ZS	Wliczone w ZS	Wliczone w ZS
Punkt przedszkolny w Ostrożanach	-	-	-	-
SP w Miłkowicach Jankach	342572,13	303313,37	44397,35	690282,85
Szkoły Benedykta	1308532,37	1007835,74	32544,35	2348912,46
Ogółem	3382599,72	2349812,93	250361,67	5982774,32

ROK 2023				
Nazwa placówki	SOA	SOB	SOC	Razem (SO)
Zespół Szkół w Drohiczyne	1742100,69	1072134,07	227577,67	3041812,42
Filia w Śledzianowie	Wliczone w ZS	Wliczone w ZS	Wliczone w ZS	Wliczone w ZS
Punkt przedszkolny w Ostrożanach	-	-	-	-
SP w Miłkowicach Jankach	328108,65	389941,51	42185,40	760235,55
Szkoły Benedykta	1227395,71	1107972,26	43786,88	2379154,85
Ogółem	3297605,05	2570047,84	313549,95	6181202,82

3.8 Realizowane projekty finansowane ze źródeł zewnętrznych w 2023 r. oraz wieloletnie.

Lp.	Tytuł projektu	Wartość projektu (zł)	Udział własny	Dofinansowanie	Finansowanie	Główne cele i założenia	Lata realizacji projektu
1.	Ochrona Nadbużańskiej Bioróżnorodności Naszym Dziedzictwem	10 767 370,71	1 729 792,16	9 037 578,55	Regionalny Program Operacyjny Województwa Podlaskiego na lata 2014-2020	Głównym celem projektu jest zachowanie i poprawa stanu ekologicznego obszarów cennych przyrodniczo w obrębie Obszarów Natura 2000 Dolina Dolnego Bugu oraz Ostoja Nadbużańska oraz podniesienie świadomości ekologicznej społeczeństwa w zakresie cennych zasobów przyrodniczych Doliny Bugu i potrzeby ich ochrony.	2018-2023
2.	Edukacja drogą do bezpieczeństwa dzieci w Gminie Drohiczyn	526 036,11	78 905,44	447 130,67	Program Operacyjny Infrastruktura i Środowisko 2014-2020	Projekt obejmuje swoim zakresem działania inwestycyjne polegające na wyznaczeniu dwóch przejść dla pieszych i doposażeniu dwóch przejść dla pieszych w wyświetlacze prędkości w obrębie miejscowości Drohiczyn, a także doposażenie trzech szkół z terenu Gminy w narzędzia służące edukacji dzieci w wieku szkolnym w zakresie bezpieczeństwa ruchu drogowego.	2023-2024
3.	Ochrona nadbużańskiej różnorodności biologicznej na terenie miasta Drohiczyn	2 577 168,39	391 675,26	2 185 493,13	Regionalny Program Operacyjny Województwa Podlaskiego na lata 2014-2020	Celem głównym projektu jest poprawa funkcji biologicznych obszaru oraz zachowanie i poprawa poziomu jego bioróżnorodności poprzez rozwój zielono-niebieskiej infrastruktury.	2023-2024
4.	Zakup sprzętu ratowniczo – gaśniczego i umundurowania.	10 000,00	0	10 000,00	Budżetu województwa podlaskiego, dotacja celowa na zakup sprzętu ratowniczo – gaśniczego i umundurowania.	Zakup wyposażenia w celu zwiększenia bezpieczeństwa strażaków biorących udział w akcjach ratowniczo – gaśniczych z OSP Sieniewice. W ramach dofinansowania zakupiono: Mikrofonogłośnik gruszka Motorola PMMN4040A – 4 szt., Latarka Nightstick XPR-5580G – 2 szt. Zestaw flar LED FLD-6P – 1 szt. Prądownica pianowa PP-4 typ S4 z zaworem – 1 szt. Prądownica turbo storz 25 STI30PV TIVSA, Wytwornica pianowa WP-4 typ M4 z zaworem – 1 szt., Amortyzator bezpieczeństwa 25 cm – 2 szt., Zestaw wysokościowy podstawowy – 1 szt., Sorbent 20 kg.	2023
5.	„Modernizacja świetlicy wiejskiej w Smarklicach.”	18157,99	9260,99	8897,00	Budżet Województwa Podlaskiego w ramach „Programu odnowy wsi województwa podlaskiego – Kreatywna wieś”	Docieplenie budynku świetlicy we wsi Smarklice w celu zmniejszenia kosztów finansowych związanych z ogrzewaniem budynku oraz obciążenie ludzi i środowiska przyrodniczego poprzez zmniejszenie potrzebnego opatu do ogrzania budynku oraz remont schodów wejściowych do świetlicy.	2023
6.	Przebudowa drogi gminnej Sieniewice - Bujaki przez Sady	6475950,00 zł	323797,50 zł	6152152,50 zł	Rządowy Fundusz Polski Ład: Program Inwestycji Strategicznych	Rządowy Fundusz Polski Ład: Program Inwestycji Strategicznych ma na celu zwiększenie skali inwestycji publicznych przez bezzwrotne dofinansowanie inwestycji realizowanych przez JST. Program realizowany jest poprzez promesy inwestycyjne udzielane przez BGK.	2022 - 2024
7.	Przebudowa drogi gminnej w miejscowości	724 370,80 zł	292 080,40 zł	432 290,40 zł	Rządowy Fundusz Rozwoju Dróg	Celem RFRD jest przyspieszenie powstawania nowoczesnej i bezpiecznej infrastruktury drogowej na szczeblu lokalnym,	2023

	Wierzchuca Nagórna na terenie Gminy Drohiczyn w formule "zaprojektuj i wybuduj"					stanowiącej ważny element prawidłowego funkcjonowania i rozwoju gospodarki oraz przyczyniającej się do poprawy poziomu życia obywateli.	
8.	"Przebudowa drogi Chechłowo - Obniże na terenie Gminy Drohiczyn w formule "zaprojektuj i wybuduj"	1 272 906,89 zł	719 273,40 zł	547 877,09 zł	Rządowego Funduszu Rozwoju Dróg	Celem RFRD jest przyspieszenie powstawania nowoczesnej i bezpiecznej infrastruktury drogowej na szczeblu lokalnym, stanowiącej ważny element prawidłowego funkcjonowania i rozwoju gospodarki oraz przyczyniającej się do poprawy poziomu życia obywateli.	2023
9.	„Przebudowa dróg gminnych 109523B, 109522B Lisowo – Putkowice Nagórne”	3 211 168,96zł	1 715 668,96 zł	1 495 500,00 zł	Rządowego Funduszu Rozwoju Dróg	Celem RFRD jest przyspieszenie powstawania nowoczesnej i bezpiecznej infrastruktury drogowej na szczeblu lokalnym, stanowiącej ważny element prawidłowego funkcjonowania i rozwoju gospodarki oraz przyczyniającej się do poprawy poziomu życia obywateli.	2022-2023
10.	Remont drogi gminnej nr 125014B w miejscowości Wierzchuca.	60 000,00	30 000,00	30 000,00	Nadleśnictwo Nurzec	Dożwirowanie drogi prowadzącej ze wsi w kierunku rzeki Bug na odcinku 350 m. Dożwirowanie znacząco poprawi dojazd do pól i lasów znajdujących się nad rzeką Bug zarówno mieszkańcom gminy jak i pracownikom Nadleśnictwa Nurzec. Poprawi to również ochronę przeciwpożarową gdyż Ochotnicza Straż Pożarna w Wierzchucy będzie mogła szybciej dojechać do kompleksów leśnych.	
11.	Usuwanie folii rolniczej i innych odpadów pochodzących z działalności rolniczej z terenu Gminy Drohiczyn.	45 562,89	3 375,03	42 187,86	NFOŚiGW w Warszawie	Odbiór i przekazanie do recyklingu odpadów: folii rolniczych (białych i kolorowych), siatki i sznurków do owijania balotów, opakowań po nawozach oraz opakowań typu Big Bag pochodzących z gospodarstw rolnych z terenu Gminy Drohiczyn w ilości 98.34 ton.	2023
12.	Nabycie wyposażenia i sprzętu ratownictwa w imieniu własnym na rzecz: Ochotniczej Straży Pożarnej w Sieniewicach w postaci: Średniego samochodu ratowniczo – gaśniczego.	1097898,00	850 000,00 zł w tym: Budżet gminy Drohiczyn 150000,00 Porozumienie z OSP Sieniewice: 225000,00 zł(składki z tytułu obowiązkowego ubezpieczenia) 4750000,00 zł(dotacja Woj. Fundusz	247 898,00 zł	Funduszu Pomocy Pokrzywdzonym oraz Pomocy Postpenitencjarnej – Funduszu Sprawiedliwości.	Zakup nowego średniego samochodu ratowniczo-gaśniczego dla Ochotniczej Straży Pożarnej w Sieniewicach z terenu Gminy Drohiczyn w celu podniesienia bezpieczeństwa mieszkańców gminy. Umożliwi strażakom ochotnikom niesienia profesjonalnej pomocy pokrzywdzonym mieszkańcom. Zakup pojazdu wzmocni siłę bojową jednostki co znacząco wpłynie na wzrost bezpieczeństwa mieszkańców na terenie gminy i powiatu, a także stanowić będzie ważny czynnik wsparcia w działaniach dla Państwowej Straży Pożarnej.	2023
13.	Montaż efektywnego oświetlenia na terenie Miasta i Gminy Drohiczyn	1 710 250,00	256 512,00	1 453 738,00	Regionalny Program Operacyjny Województwa Podlaskiego na lata 2014-2020	Projekt polegał na modernizacji oświetlenia ulicznego Gminy Drohiczyn poprzez wymianę źródeł światła na bardziej efektywne energetycznie (ledowe), zainstalowanie lamp hybrydowych wykorzystujących energię słoneczną i wiatrową do oświetlenia oraz	2023

						modernizację oświetlenia wewnętrznego w budynku Zespołu Szkół w Drohiczynie.	
14.	Edukacja drogą do bezpieczeństwa dzieci w Gminie Drohiczyn.	526 036,11	78905,44	447 130,67	Przedsięwzięcie otrzymało dofinansowanie ze środków Unii Europejskiej w ramach działania 3.1.: Rozwój drogowej i lotniczej sieci TEN-T, oś priorytetowa III: Rozwój Sieci Drogowej TEN-T i Transportu Multimodalnego Programu Operacyjnego Infrastruktura i Środowisko 2014-2020.	Projekt obejmował swoim zakresem działania inwestycyjne polegające na wyznaczeniu dwóch przejść dla pieszych i doposażeniu dwóch przejść dla pieszych w wyświetlacze prędkości w obrębie miejscowości Drohiczyn, a także doposażenie trzech szkół z terenu Gminy w narzędzia służące edukacji dzieci w wieku szkolnym w zakresie bezpieczeństwa ruchu drogowego. Celem głównym projektu jest wzrost bezpieczeństwa użytkowników ruchu drogowego na obszarze Gminy Drohiczyn.	2023
15.	„Cyfrowa Gmina”	127 816,45	0,00	127 816,45	Program Operacyjny Polska Cyfrowa na lata 2014-2020 Osi Priorytetowej V Rozwój cyfrowy JST oraz wzmocnienie cyfrowej odporności na zagrożenia REACT-EU działania 5.1 Rozwój cyfrowy JST oraz wzmocnienie cyfrowej odporności na zagrożenia z projektu grantowego „Cyfrowa Gmina”	W ramach projektu zrealizowano: – zmodernizowanie wyposażenia serwerowni poprzez zakupienie 3 serwerów, 2 switchy, 1 zasilacza awaryjnego, – przebudowa sieci LAN, – wymiana 14 komputerów oraz zakup 8 zasilaczy awaryjnych na stanowiskach pracy wraz z oprogramowaniem – przeprowadzono diagnozę cyberbezpieczeństwa, – przeprowadzenie szkoleń pracowników w zakresie cyberbezpieczeństwa.	2023

4 Gospodarka wodno-ściekowa.

Gminny Zakład Gospodarki Komunalnej w Drohiczynie jest gminną jednostką organizacyjną działającą w formie samorządowego zakładu budżetowego. Zakład nie posiada osobowości prawnej. Zakład zatrudniał na stałe w 2023 r. 15 pracowników oraz 3 na umowę zlecenie. Źródłem dochodu zakładu są wpływy za wodę i ścieki, usługi wodno-kanalizacyjne, wywóz nieczystości z terenu gminy, przychody z wykonanych prac na rzecz gminy, inne usługi o charakterze użyteczności publicznej.

Podstawowym celem działania zakładu jest realizacja zadań o charakterze użyteczności publicznej zleconych przez Burmistrza Drohiczyna a w szczególności zaspokajanie potrzeb w zakresie dostawy wody i odbiór ścieków, eksploatacje ujęć wody w Narojkach i Drohiczynie, oczyszczalni ścieków w Drohiczynie, sieci wodno-kanalizacyjnej, rozbudowa i modernizacja sieci, oczyszczanie gminy, obsługa i utrzymanie targowisk, wykonywanie innych zadań zleconych przez Burmistrza Drohiczyna przy zapewnieniu środków na ich realizację. Zakład może podjąć inną działalność po uprzednim uzyskaniu zgody Burmistrza Drohiczyna, jeżeli będzie to uzasadnione ekonomicznie i nie spowoduje zaniechania realizacji celów podstawowych. Obszarem działania zakładu jest przede wszystkim teren miasta i gminy Drohiczyn. Na terenie gminy eksploatowane są 2 ujęcia komunalne: Drohiczyn i Narojki.

Produkcja wody.

Ujęcie wody w Narojkach – 394423,20 m³ i ujęcie wody w Drohiczynie – 86123,00 m³ – 2020 r.

Ujęcie wody w Narojkach – 381766,20m³ i ujęcie wody w Drohiczynie – 88348,60 m³ – 2021 r.

Ujęcie wody w Narojkach – 394079,90 m³ i ujęcie wody w Drohiczynie – 95759,80 m³ – 2022 r.

Ujęcie wody w Narojkach – 396570,00 m³ i ujęcie wody w Drohiczynie – 97073,90 m³ – 2023 r.

Długość czynnej sieci rozdzielczej (bez przyłączy) na wsi wynosi 139,8 km (2021 – 139,1 km) a na terenie miasta 25,1 km (2021 - 24,4 km) razem 164,90 km.

Czynne przyłącza wodociągowe:

- 2020 r. miasto Drohiczyn: 667; teren wiejski 1235 razem 1902 przyłączy,
- 2021 r. miasto Drohiczyn: 672; teren wiejski 1241 razem 1913 przyłączy,
- 2022 r. miasto Drohiczyn: 677; teren wiejski 1252 razem 1929 przyłączy,
- 2023 r. miasto Drohiczyn: 681; teren wiejski 1259 razem 1940 przyłączy,

W 2020 r. zakład wykonał 14 nowych przyłączy wodociągowych, 3 przyłącza na terenie Drohiczyna o łącznej długości 23 mb oraz 11 przyłączy na terenie wiejskim o łącznej długości 203 mb.

W 2021 r. zakład wykonał 11 nowych przyłączy wodociągowych, 5 przyłączy na terenie Drohiczyna o łącznej długości 181 mb oraz 6 przyłączy na terenie wiejskim o łącznej długości 103 mb.

W 2022 r. zakład wykonał 16 nowych przyłączy wodociągowych, 5 przyłączy na terenie Drohiczyna o łącznej długości 200 mb oraz 11 przyłączy na terenie wiejskim o łącznej długości 157 mb.

W 2023 r. zakład wykonał 11 nowych przyłączy wodociągowych, 4 przyłączy na terenie Drohiczyna o łącznej długości 174 mb oraz 7 przyłączy na terenie wiejskim o łącznej długości 126 mb.

SIEĆ KANALIZACJI SANITARNEJ

Oczyszczalnia ścieków w Drohiczynie przyjmuje ścieki z terenów skanalizowanych miasta i gminy Drohiczyn oraz ścieki dowożone wozami asenizacyjnymi. Dodatkowo funkcjonuje oczyszczalnia ścieków w Ostrożanach przejęta od Starostwa Powiatowego w Siemiatyczach w 2019 r., która obsługuje wyłącznie miejscowość Ostrożany.

Długość czynnej sieci sanitarnej na terenie gminy wynosi 19,7 km z 474 czynnymi przyłączami (2021 r. – 454) do sieci kanalizacyjnej.

Oczyszczalnia ścieków w Drohiczynie			
	rok	Ilość oczyszczonych ścieków	Uwagi
1.	2020	69939 m ³	
2.	2021	76846 m ³	
3.	2022	74402 m ³	
4.	2023	76581 m ³	

Oczyszczalnia ścieków w Ostrożanach			
	rok	Ilość oczyszczonych ścieków	Uwagi
1	2020	4933 m ³	
2	2021	4565 m ³	
3	2022	4464 m ³	
4	2023	4320 m ³	

W 2020 r. GZGK wykonało 2 nowe przyłącza sanitarne o łącznej długości 22 mb. gdzie w 2019 r. zostało wykonanych 25 o łącznej długości 974 mb. w tym w miejscowości Ostrożany 927 mb sztuk 18.

W 2021 r. GZGK wykonał 9 nowych przyłączy sanitarnych o łącznej długości 160 mb. Na terenie miasta Drohiczyn 8 przyłączy o długości 144 mb na terenie wsi Ostrożany 1 o długości 16 mb.

W 2022 r. GZGK wykonał 7 nowych przyłączy sanitarnych o łącznej długości 116 mb. na terenie miasta Drohiczyn na terenie wsi Ostrożany nie wykonano żadnego nowego przyłącza.

W 2023 r. GZGK wykonał 4 nowe przyłącza sanitarnych o łącznej długości 48 mb. na terenie miasta Drohiczyn - 3 przyłącza o dł. 39 mb oraz na terenie wsi Ostrożany – 1 przyłącze o dł. 9 mb.

W ramach realizowanego programu dofinansowanie budowy przydomowych oczyszczalni ścieków z budżetu Gminy Drohiczyn, obejmującą budowę przydomowych oczyszczalni ścieków w celu odprowadzenia ścieków bytowych z budynków zamieszkałych położonych na terenie Gminy Drohiczyn, na którym nie istnieje możliwość podłączenia do istniejącego zbiorczego systemu kanalizacyjnego lub podłączenie jest ekonomicznie nieuzasadnione mieszkańcy złożyli 71 wniosków o dofinansowanie. W 2023 r. z dofinansowania gminy wybudowano 36 przydomowych oczyszczalni ścieków. łączna kwota udzielonego dofinansowania to: 249 148,29 zł.

5 Pomoc społeczna - Miejsko Gminny Ośrodek Pomocy Społecznej w Drohiczynie

Miejsko Gminny Ośrodek Pomocy Społecznej w Drohiczynie swym zakresem działań obejmuje:

1. Stworzenie systemu działań profilaktyczno - interwencyjnych obejmujących całą rodzinę.
2. Funkcjonowanie Lokalnego Zespołu Interdyscyplinarnego i grup roboczych.
3. Realizacja Gminnego Programu Przeciwdziałania Przemocy w Rodzinie i Ofiar Przemocy w Rodzinie- Prowadzenie informacji i edukacji na temat zagrożeń, przestępstw i przemocy wobec osób starszych, dzieci, rodzin, przeprowadzonej w społeczności lokalnej. Edukacja dzieci, młodzieży i dorosłych w zakresie przemocy.
4. Realizacja Programu Wspierania Rodziny na terenie gminy - prowadzenie rozmów edukacyjno-motywacyjnych z osobami z problemem alkoholowym i członkami ich rodzin, ze sprawcami przemocy domowej.
 - Szkolenia na temat przemocy, prowadzenie kampanii zwłaszcza wśród dzieci i młodzieży w zakresie ograniczenia oglądania przemocy w telewizji, grach komputerowych, Internecie. Wspieranie różnych form spędzania wolnego czasu promujące zachowania nieagresywne. Organizowanie spotkań

edukacyjnych dla mieszkańców, np. w świetlicach wiejskich.

- Dystrybucja ulotek i informacji na temat przemocy i jej skutków.
 - Izolowanie osób stosujących przemoc od osób doznających przemocy w rodzinie.
 - Kierowanie przez Zespół Interdyscyplinarny wniosków do GKRPA o zastosowanie wobec osoby nadużywającej alkohol stosującej przemoc w rodzinie, zobowiązania do poddania się leczeniu odwykowemu.
 - Udzielanie osobom stosującym przemoc informacji na temat programów korekcyjno – edukacyjnych i zachęcanie do udziału w nich.
 - Podejmowanie działań interwencyjnych w oparciu o procedurę „Niebieskie Karty”.
 - Nawiązanie współpracy z instytucjami i placówkami zapewniającymi schronienie osobom doznającym przemocy w rodzinie.
 - Wsparcie rodzin zastępczych – przyznanie świadczenia na pokrycie kosztów utrzymania dzieci.
5. Organizowanie zajęć pozaszkolnych w Świetlicy Środowiskowej prowadzonej przez MGOPS w Drohiczynie.
 6. Organizowanie różnorodnych zajęć i imprez okolicznościowych dla dzieci z rodzin wymagających wsparcia.
 7. Monitorowanie dzieci z rodzin zagrożonych dysfunkcjami.
 8. Udzielenie pomocy finansowej, rzeczowej, usługowej i innej umożliwiającej prawidłowe funkcjonowanie rodziny.
 9. Pozyskiwanie dotacji i dofinansowań na prowadzenie i rozwijanie ofert zajęć świetlicy środowiskowej
 10. Wsparcie rodzin zastępczych – przyznanie świadczenia na pokrycie kosztów utrzymania dzieci.
 11. Organizowanie różnorodnych zajęć i imprez okolicznościowych dla dzieci z rodzin wymagających wsparcia
 12. Monitorowanie dzieci z rodzin zagrożonych dysfunkcjami.
 13. Udzielenie pomocy finansowej, rzeczowej, usługowej i innej umożliwiającej prawidłowe funkcjonowanie rodziny.

Pomoc i wsparcie w gminie Drohiczyn w 2023 roku otrzymało 378 osób, co stanowiło 6,55 % wszystkich mieszkańców gminy. W stosunku do 2022 roku, łączna liczba osób korzystających z pomocy i wsparcia zwiększyła się o 37 osób. Liczba rodzin, którym przyznano świadczenie z pomocy społecznej wzrosła w stosunku do roku poprzedniego o 10 rodzin. W przypadku długotrwale korzystających z pomocy społecznej ich liczba osiągnęła poziom 233 osób, co oznaczało spadek w stosunku do roku 2022 o 35 osób. W gminie Drohiczyn najczęściej występującymi przyczynami trudnej sytuacji życiowej osób i rodzin a jednocześnie powodami ubiegania się o pomoc społeczną, wskazanymi przez ośrodek pomocy społecznej w 2023 r. było kolejno: długotrwała lub ciężka choroba, bezradność w sprawach opiekuńczo - wychowawczych i prowadzenia gospodarstwa domowego, ubóstwo, niepełnosprawność oraz bezrobocie. Poniżej prezentujemy w formie graficznej i tabelarycznej szczegółowe dane dotyczące: liczby rodzin i osób w rodzinach korzystających z pomocy społecznej w podziale na wiek i płeć, wskaźnika deprivacji lokalnej, liczby długotrwale korzystających z pomocy społecznej w podziale na płeć i grupy wiekowe, liczby osób i rodzin korzystających ze świadczeń pieniężnych i niepieniężnych, liczby osób korzystających z usług opiekuńczych i specjalistycznych

usług opiekuńczych dla osób z zaburzeniami psychicznymi, liczby rodzin korzystających z poradnictwa specjalistycznego, wskaźnika pracy socjalnej, liczby rodzin korzystających z interwencji kryzysowej.

DANE O KORZYSTAJĄCYCH Z POMOCY I WSPARCIA			
WYSZCZEGÓLNIENIE	Rok 2022	Rok 2023	Prognoza 2024
OSOBY I RODZINY, KTÓRYM UDZIELONO POMOCY I WSPARCIA			
Liczba osób	341	378	360
OSOBY I RODZINY, KTÓRYM PRYZNANO ŚWIADCZENIE			
Liczba osób	294	294	286
W tym: osoby długotrwale korzystające	268	233	220
Wiek 0-17	103	100	96
Wiek produkcyjny *	153	153	150
Wiek poprodukcyjny **	38	41	40
Liczba rodzin	191	201	199
Liczba osób w rodzinach	471	438	432
w tym: KOBIETY (z wierszy 2-6)			
Ogółem	159	144	139
W tym: osoby długotrwale korzystające	146	117	114
Wiek 0-17	46	45	40
Wiek 18-59	90	71	73
Wiek 60 lat i więcej	23	28	26
OSOBY I RODZINY, Z KTÓRYMI PRZEPROWADZONO WYWIAD ŚRODOWISKOWY			
Liczba osób ogółem	249	250	240
Liczba rodzin	246	245	242
Liczba osób w rodzinach	546	476	470
KONTRAKT SOCJALNY			
Liczba zawartych kontraktów socjalnych - ogółem	0	0	0
Liczba osób objętych kontraktem socjalnym - ogółem	0	0	0
* wiek produkcyjny: kobiety w wieku 18-59 lat, mężczyźni 18-64 lat			
** wiek poprodukcyjny: kobiety w wieku 60 i więcej, mężczyźni 65 i więcej			

Centrum Opiekuńczo – Mieszkalne w Putkowicach Nadolnych.

Centrum Opiekuńczo – Mieszkalne w Putkowicach Nadolnych rozpoczęło działalność dnia 1 stycznia 2023 r. COM działa w strukturach Miejsko - Gminnego Ośrodka Pomocy Społecznej w Drohiczynie.

Przeznaczone jest dla 21 dorosłych osób i oferuje 19 miejsc na pobyt dzienny – pięć dni w tygodniu po 8 godzin, oraz 2 miejsca na pobyt całonocny. Mieszkańcy Centrum mają zapewniony dowóz własnym posiadanym w ramach wspólnej obsługi placówek pomocowych; środkiem transportu - autobusem przystosowanym do przewozu osób z niepełnosprawnościami w tym dwóch osób na wózkach inwalidzkich. Autobus wyposażony jest w windę elektryczną do transportu wózków inwalidzkich. Podczas transportu mieszkańcy mają zapewnioną opiekę pracownika COM – opiekuna.

W ramach pobytu w COM mieszkańcy mają zapewnione całonocne wyżywienie tj. śniadanie, obiad składający się zupy i drugiego dania oraz podwieczerek. Obiady dostarczane do Centrum przygotowywane są w kuchni Zespołu Szkół w Drohiczyńcu i dowożone przez pracownika MGOPS.

Centrum Opiekunów – Mieszkalne zapewnia uczestnikom pobyt dzienny lub całonocny z wyżywieniem oraz zajęcia w ramach realizacji usług tj.

1) Usług opiekuńczych:

- Trening higieniczny,
- Trening samoobsługi i zaradności życiowej,
- Arteterapia
- Muzykoterapia
- Organizacja czasu wolnego
- Trening kulinarny
- Trening funkcji poznawczych

2) Specjalistycznych usług opiekuńczych:

- Terapia psychologiczna
- Poradnictwo specjalistyczne pracownika socjalnego
- Usługi asystenta osoby niepełnosprawnej

3) Rehabilitacji:

- Fizjoterapia
- Zajęcia ruchowe

Centrum Opiekunów – Mieszkalne w Putkowicach Nadolnych posiada pracownię rehabilitacyjną wyposażoną w kabinę UGUL z łóżkiem i osprzętem, urządzenia do ćwiczeń siłowych (rowery stacjonarne, stepery, bieżnię, orbitrek itp.), przybory i przyrządy do ćwiczeń indywidualnych, maty, materace, łóżko do masażu, fotele masujące, wyposażenie sali doświadczania świata (kolumny wodne, projektor świetlny, kurtyna światłowodowa. W pracowni prowadzona jest rehabilitacja i fizjoterapia zgodnie z potrzebami uczestników oraz zaleceniami specjalistów. W czasie wolnym od zajęć uczestnicy mają umożliwione korzystanie z siłowni zewnętrznej, ścieżki sensorycznej, gier i innych aktywności - relaks na świeżym powietrzu. Zgodnie z zapisami Programu uwzględniając potrzeby uczestników dostosowano liczbę personelu specjalistycznego adekwatną do stanu zdrowia i potrzeb osób z niepełnosprawnościami przebywających w Centrum gwarantując całonocną pomoc i bezpieczeństwo mieszkańcom COM. Kadra COM (opiekunowie, asystent osoby niepełnosprawnej, terapeuci, fizjoterapeuta, pracownik socjalny, instruktorzy terapii) zapewniają alternatywną dostępność w szczególnych przypadkach osobom ze szczególnymi potrzebami wsparcia. Centrum zapewnia poczucie bezpieczeństwa, komfortu, odpoczynku, pielęgnowania relacji z innymi mieszkańcami, rodziną, przyjaciółmi, możliwości prowadzenia normalnego codziennego życia, przygotowywania posiłków oraz rozwoju zainteresowań. W przypadku osób tego wymagających prowadzone jest wsparcie w zakresie samodzielności w wykonywaniu podstawowych czynności życiowych takich jak jedzenie, korzystanie z toalety, mycie i ubieranie się, pranie oraz kształtowania podstawowych umiejętności komunikacyjnych. Centrum zapewnia mieszkańcom możliwość funkcjonowania w taki sposób jak tego potrzebują, oczekują, tak jakby byli w swoim domu, uwzględniając ich indywidualne potrzeby, problemy i preferencje, dąży do poprawy życia uczestników w ich środowisku lokalnym; do zmiany ich funkcjonowania, relacji rodzinnych, sąsiedzkich, lepszego włączenia się w życie społeczności lokalnej.

6 Miejsko Gminny Ośrodek Kultury w Drohiczynie

Zadaniem Miejsko Gminnego Ośrodka Kultury w Drohiczynie jest upowszechnianie wszystkich dziedzin ludzkich zainteresowań i działalności jakie mieszczą się w bardzo ogólnej i zarazem pojemnej definicji pojęcia jakim jest Kultura.

Centrum Informacji Turystycznej – funkcjonuje na parterze budynku Miejsko Gminnego Ośrodka Kultury w Drohiczynie. W punkcie udzielane są informacje dla turystów odwiedzających Miasto i Gminę Drohiczyn.

Punkt Informacji Turystycznej – 29 kwietnia 2022 roku uruchomiony został dodatkowy Punkt Informacji Turystycznej w Parku Miejskim w Drohiczynie - drewniana Budka, w której sprzedawane są pamiątki oraz udzielane są informacje turystom odwiedzającym Miasto i Gminę Drohiczyn.

Nadbużański Park Historyczno - Kulturowy „Bug Pogranicze Kultur i Religii”, którym opiekuje się Ośrodek Kultury został na nowo przygotowany na sezon turystyczny 2023. W budynku murowanym (stara gmina) na piętrze została umiejscowiona wystawa archeologiczna zbiorów, które są w posiadaniu MGOK oraz wystawa techniki, natomiast na parterze eksponowana była wystawa starych motocykli. Park czynny był w sezonie od 1 marca do 30 listopada codziennie w godzinach od 10.00 do 17.00. Park obsługiwali pracownicy MGOK. Wstęp na wystawę motocykli był płatny. W całym 2023 roku Wystawę odwiedziło 10557 osób.

Nadbużańskie Centrum Turystyki Kajakowej – którym opiekuje się Ośrodek Kultury został na nowo przygotowany na sezon turystyczny 2023. W centrum znajduje się Muzeum Kajakarstwa, Informacja kajakowa (turystyczna), basen do testowania kajaków, symulator pływania kajakiem. Centrum było czynne od 1 marca do 30 listopada codziennie w godzinach od 10.00 do 17.00. Centrum obsługiwali pracownicy MGOK. Wstęp do centrum był bezpłatny. W całym 2023 roku Centrum odwiedziło 10845 osób.

Zagubek – Ośrodek Promocji Produktu Lokalnego – w budynku znajduje się bazarek produktów lokalnych, Pokój Zagadek, kuchnia oraz sale wystawowe. Ośrodek służy jako miejsce do organizacji warsztatów kulinarnych, szkoleń i spotkań producentów lokalnych oraz branży turystycznej. Ośrodek czynny był cały rok od 2 stycznia do 31 grudnia codziennie w godzinach od 10.00 do 17.00. Ośrodek obsługiwali pracownicy MGOK. Wstęp do ośrodka był bezpłatny.

Puszczyk – Ośrodek Edukacji Ekologicznej – którym opiekuje się Ośrodek Kultury został na nowo przygotowany na sezon turystyczny 2023. Ośrodek służy jako miejsce edukacji przyrodniczej terenów nadbużańskich. Ośrodek czynny był w sezonie od 1 marca do 30 listopada codziennie w godzinach od 10.00 do 17.00. Ośrodek obsługiwali pracownicy MGOK. Wstęp do ośrodka był bezpłatny. W całym 2023 roku ośrodek odwiedziło 8567 osób.

SOWA – Strefa Odkrywania Wyobraźni i Aktywności – obiekt został otwarty w dniu 5 maja 2023 r. Mieści się na jednym z pięter Zespołu Szkół w Drohiczynie. Strefa otwarta została dzięki programowi realizowanemu przez Centrum Nauki Kopernik w Warszawie. Czynna była codziennie od 10.00 do 18.00. Wstęp był płatny. Strefa obsługiwana jest przez dwóch pracowników. W całym 2023 roku strefę odwiedziło 7250 osób.

Materiały promocyjne – w ramach promocji gminy opracowano i wydano materiały promujące atrakcje turystyczne naszej Gminy oraz imprezy organizowane w Gminie Drohiczyn takie jak: ulotka ogólna – o Gminie – w polskiej i angielskiej wersji językowej; ulotka o Muzeum Kajakarstwa; ulotka o Wystawie Starych Motocykli; ulotka o Zagubku; ulotka o Puszczyku.

Materiały były dystrybuowane bezpłatnie w punktach informacji turystycznej.

Inna działalność:

Usługi - Miejsko Gminny Ośrodek Kultury w Drohiczynie prowadzi również działalność z zakresu:

- usług xero;
- wynajmu pomieszczeń na spotkania oraz prezentacje produktów różnych firm;
- wynajem Gokartów – w 2023 roku - wypożyczalnia znajduje się przy Budce w parku Miejskim, za wypożyczenie gokartów pobierane są opłaty;
- sprzedaży publikacji i pamiątek;

Sekcje Ośrodka Kultury działające w 2023 r.:

- Klub Seniora Jesień;
- Koło Plastyczne dla dzieci;
- Koło Plastyczne dla dorosłych;
- Zespół Muzyczny – Drohyczyński Sing;
- Koło Wolontariatu;
- Klub Żubr Drohiczyn;
- Klub Tańców Polskich Krajka;

7 Miejsko Gminna Biblioteka Publiczna im. Klementyny Sołonowicz-Olbrychskiej w Drohiczynie

Miejsko Gminna Biblioteka Publiczna im. Klementyny Sołonowicz-Olbrychskiej w Drohiczynie działa od listopada 1949 roku. Zadaniem statutowym biblioteki jest zaspokajanie i rozwijanie potrzeb czytelniczych, oświatowych, kulturalnych i informacyjnych mieszkańców Drohiczyna i całej Gminy Drohiczyn.

Do najważniejszych zadań Biblioteki należy:

- udostępnianie zbiorów bibliotecznych na miejscu i wypożyczanie ich na zewnątrz;
- gromadzenie, opracowywanie, przechowywanie i ochrona materiałów bibliotecznych;
- prowadzenie działalności informacyjno - bibliograficznej;
- popularyzacja książki i czytelnictwa;
- współdziałanie z bibliotekami innych sieci, instytucjami oraz organizacjami pozarządowymi w zakresie rozwijania czytelnictwa i zaspokajania oświatowych, samokształceniowych i kulturalnych potrzeb mieszkańców;

W Bibliotece znajdują się dwa działy: wypożyczalnia dla dorosłych oraz odział dla dzieci, obsługiwane przez dwie bibliotekarki. Na dzień 31.12.2023 księgozbiór biblioteki wynosił 49 308 woluminów.

W celach popularyzacji czytelnictwa i wiedzy o książce Biblioteka organizuje konkursy, pogadanki, lekcje biblioteczne, wystawy i spotkania autorskie. W roku 2023 wydarzeń popularyzatorskich było 15, wzięło w nich udział 171 osób. Głównie współpracujemy ze Szkołą Podstawową w Drohiczynie oraz Środowiskowym Domem Samopomocy w Putkowicach i Szkołą Podstawową w Miłkowicach Jankach.

1 Współpraca w zakresie podnoszenia kwalifikacji i dokształcania kadry bibliotecznej odbywa się z Powiatową Biblioteką Publiczną w Siemiatyczach.

8 Środowiskowy Dom Samopomocy w Putkowicach Nadolnych

Środowiskowy Dom Samopomocy w Putkowicach Nadolnych jest ośrodkiem wsparcia typu dziennego dla osób z zaburzeniami psychicznymi, które w wyniku upośledzenia niektórych funkcji organizmu lub zdolności adaptacyjnych wymagają pomocy w powrocie do życia w środowisku rodzinnym i społecznym, a w szczególności w celu zwiększenia zaradności i samodzielności życiowej, a także ich integracji społecznej. Środowiskowy Dom Samopomocy czynny jest od poniedziałku do piątku w godzinach od 8⁰⁰ – 16⁰⁰, przeznaczony jest dla 30 osób i świadczy swoje usługi dla osób przewlekle psychicznie chorych, dla osób z niepełnosprawnością intelektualną, dla osób wykazujących inne przewlekłe zaburzenia czynności psychicznych, oraz dla osób ze spektrum autyzmu lub niepełnosprawnościami sprzężonymi, którzy zamieszkują teren gminy Drohiczyn. ŚDS może świadczyć usługi na rzecz mieszkańców zamieszkałych na terenie innych gmin na podstawie zawartych porozumień. ŚDS w Putkowicach Nadolnych w 2023 r. obejmuje wsparciem 30 osób. Są to osoby przewlekle psychicznie chore – typ A (8 osób), osoby z niepełnosprawnością intelektualną – typ B (9 osób), osoby wykazujące inne przewlekłe zaburzenia czynności psychicznych – typ C (10 osób), oraz osoby z niepełnosprawnościami sprzężonymi – typ D (3 osoby). Środowiskowy Dom Samopomocy działa 5 dni w tygodniu po 8 godzin dziennie, w tym 6 godzin dziennie są prowadzone zajęcia z uczestnikami, a pozostały czas przeznaczony jest na czynności porządkowe, przygotowanie do zajęć, uzupełnianie prowadzonej dokumentacji, a także zapewnienie opieki uczestnikom w trakcie dowożenia na zajęcia lub odwożenia po

zajęciach. Placówka świadczy usługi w postaci indywidualnych i zespołowych treningów samoobsługi, zajęć z zakresu kształtowania umiejętności społecznych, które polegają na nauce, rozwijaniu lub podtrzymywaniu umiejętności w zakresie czynności dnia codziennego i funkcjonowania w życiu społecznym. Usługi dostosowane są do indywidualnych potrzeb i możliwości psychofizycznych uczestników.

Celem Środowiskowego Domu Samopomocy jest: podtrzymywanie i rozwijanie u osób psychicznie chorych i niepełnosprawnych intelektualnie zaradności osobistej, umiejętności niezbędnych do samodzielnego życia i **sprawności psychofizycznej oraz integracja społeczna.**

Do zadań Środowiskowego Domu Samopomocy należy:

1. Dążenie do stabilizacji psychicznej, podtrzymywanie efektów terapeutycznych oraz zapobieganie nawrotom choroby u osób, które przeszły cykl leczenia psychiatrycznego przez:
 - a) stworzenie bezpiecznego miejsca,
 - b) stworzenie możliwości samorealizacji,
 - c) pomoc w stosowaniu zaleceń terapeutycznych,
 - d) organizowanie dla uczestników wsparcia w zakresie poradnictwa psychologicznego i pedagogicznego,
2. Doprowadzenie uczestników w miarę ich możliwości do życiowego usamodzielnienia poprzez:
 - a) rozwijanie umiejętności niezbędnych do samodzielnego funkcjonowania w środowisku społecznym za pomocą treningów samoobsługi i terapii zajęciowej,
 - b) prowadzenie treningów umiejętności społecznych (umiejętności interpersonalnych i rozwiązywania problemów),
 - c) aktywizowanie i rehabilitację społeczną,
 - d) zapobieganie pogłębianiu się zaburzeń,
 - e) podtrzymywanie dotychczasowej sprawności psycho – fizycznej,
 - f) integrację społeczną.
3. Podejmowanie działań przygotowujących środowisko rodzinne i społeczność lokalną do integracji z uczestnikami.
4. Udzielanie wsparcia pedagogiczno – terapeutycznego i psychologicznego zarówno uczestnikom, jak i ich rodzinom.
5. Dbłość o bezpieczne i higieniczne warunki pobytu.
6. Organizacja pobytu uczestników w Domu z uwzględnieniem ich indywidualnych potrzeb, oczekiwań, zainteresowań.
7. Organizacja zajęć kulturalno – rozrywkowych, rekreacyjnych, spotkań towarzyskich, gier, wycieczek, imprez okolicznościowych.
8. Wszechstronna diagnoza rozwoju psychoruchowego oraz zaburzeń zachowania uczestnika i opracowanie indywidualnych planów postępowania wspierająco – aktywizującego.
9. Realizacja indywidualnych planów wspierająco – aktywizujących podczas zajęć grupowych lub w kontakcie indywidualnym.
10. Świadczenie opieki psychiatrycznej, psychologicznej i pielęgniarstwa.
11. Współpraca z organizacjami społecznymi, zdrowotnymi, związkami wyznaniowymi, organizacjami pozarządowymi w zakresie świadczenia wszechstronnej pomocy osobom niepełnosprawnym w tym: wydarzenia środowiskowe, działania profilaktyczne i edukacyjne na rzecz środowiska.
12. Współpraca z pracownikami socjalnymi Miejsko Gminnego Ośrodka Pomocy Społecznej w Drohiczynie w zakresie rozwiązywania problemów życiowych i świadczenia pomocy socjalnej.
13. Współpraca z rodzinami uczestników w zakresie poradnictwa, informacji i włączania ich w proces rehabilitacyjny.
14. Zapewnienie uczestnikom gorącego posiłku, przyznanego w ramach zadań własnych i w ramach treningu kulinarnego.

15. Zapewnienie uczestnikom usług transportowych polegających na dowożeniu na zajęcia z miejsca zamieszkania lub innego miejsca uzgodnionego z kierownikiem Domu i odwożeniu po zajęciach.

Celem Środowiskowego Domu Samopomocy jest: podtrzymywanie i rozwijanie u osób psychicznie chorych i niepełnosprawnych intelektualnie zaradności osobistej, umiejętności niezbędnych do samodzielnego życia i sprawności psychofizycznej oraz integracja społeczna.

9 Realizacja uchwał Rady Miejskiej w Drohiczynie

W 2023 r. Rada Miejska w Drohiczynie uchwaliła 83 uchwały.

Biorąc pod uwagę podział uchwał według zagadnień: 47 dotyczyło spraw finansowych, 3 - spraw oświatowych, 10 – spraw z zakresu pomocy społecznej, 3 – gospodarki nieruchomościami, pozostałych 20 w innych sprawach.